

不登校児童生徒への地域ぐるみの支援を目指して

1 「スクーリング・サポート事業」における広域SSCとしての取組

文部科学省が、平成15年度から都道府県に委託して行っているスクーリング・サポート・ネットワーク整備（SSN）事業を受け、本県は「スクーリング・サポート事業」を実施しています。当センターは、広域SSC（広域スクーリング・サポート・センター）として、7か所の地域SSC（地域スクーリング・サポート・センター）を中心とした、不登校に関する地域ぐるみのネットワークづくりをサポートしています。

2 本県の不登校の状況

「文部科学省 平成17年度児童生徒の問題行動等生徒指導上の諸問題に関する調査」の結果によると、本県の不登校の状況は下記のようになっています。

ア 公立小・中学校における不登校児童生徒の推移（30日以上欠席者数）

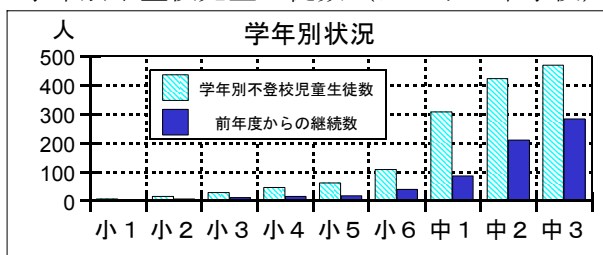
年度	小学生	中学生	合計
H12	288	1,276	1,564
H13	277	1,371	1,648
H14	308	1,411	1,719
H15	299	1,316	1,615
H16	282	1,257	1,539
H17	271	1,200	1,471

○ 不登校児童生徒数は、平成15年度以降、減少傾向にあります。学校における個別支援計画の作成や支援チームでの対応、関係機関との連携等、体制の充実などによる成果が現れてきていると思われまます。しかしながら、依然として緊要な課題であり、今後も継続した取組が必要です。

※ 平成17年度 公立高等学校における不登校生徒数：631人【前年度676人】

※ 平成17年度 公立高等学校における中途退学者数：615人【前年度683人】

イ 学年別不登校児童生徒数（公立小・中学校）



○ 不登校児童生徒数を学年別に見ると、中学校1年生で、急激に増加しています。こうした、いわゆる「中1ギャップ」への対応として、児童生徒理解の深化、小・中学校間の緊密な連携や人間関係づくりの能力（社会的スキル）の育成など、具体的な取組が重要です。

ウ 不登校となった直接のきっかけ（公立小・中学校）

- 小学校（271人）
 - ・本人に関わる問題（31.4%）
 - ・親子関係をめぐる問題（17.3%）
 - ・友人関係をめぐる問題（11.4%）
- 中学校（1,200人）
 - ・本人に関わる問題（33.0%）
 - ・友人関係をめぐる問題（22.8%）
 - ・親子関係をめぐる問題（7.1%）

○ 不登校となった直接のきっかけとして、本人に関わる問題や友人関係をめぐる問題の割合が高く、小・中学校においては、人間関係づくりに関する積極的な取組が求められます。また、親子関係をめぐる問題も次に高いことから、保護者と連携したきめ細かな対応も必要です。

3 県総合教育センターにおける教育相談

当センターでは、幼児、児童生徒、保護者及び教育関係者に対して、不登校やいじめ、障害に関する悩みについての、電話や面接による教育相談を実施しています。その中でも不登校に関する相談は最も多い状況です。

相談日（日曜・祝日、年末年始を除く）

〈来所相談〉月～金曜日の8：30～17：00（要予約）

〈電話相談〉月～金曜日の8：30～19：00 土曜日の8：30～12：00

※ 但し、障害に関する相談は、月～金曜日の8：30～17：00

相談電話番号

教育相談課 099-294-2200（直通）

特別支援教育研修課 099-294-2820（直通）

いじめホットライン

フリーダイヤル なやみっこなし
0120-783-574

3 地域SSCの設置場所等

各地域SSCにおいては、様々な体験活動等を取り入れた特色ある取組を展開しています。今後も相互の情報交換等を通して、一層の取組の充実が期待されます。

地区	地域SSC	電話番号 開設曜日・時間	設置場所（住所）
揖宿	揖宿市：適応指導教室 「はしむれ教室」	0993-23-5100 月～金 10:00～15:00	時遊館coccoはしむれ内 (揖宿市十二町2290)
日置	日置市：適応指導教室 「ふれあい教室」	099-273-2111 火～木 9:00～16:00	伊集院地域活性化支援センター内 (日置市伊集院町郡1丁目100)
川薩	薩摩川内市：適応指導教室 「スマイルルーム」	0996-22-7251 月～金 9:00～15:00	薩摩川内市中央公民館内 (薩摩川内市大小路町14-5)
始良	始良町：適応指導教室 「ふれあい教室」	080-3974-5547 月～金 9:00～15:00	始良町中央公民館内 (始良郡始良町西餅田589)
曾於	志布志市：適応指導教室 「志布志ふれあい教室」	099-473-3516 月～金 9:00～16:00	志布志市総合体育館内 (志布志市志布志町安楽190-4)
熊毛	西之表市：適応指導教室 「教育支援教室」	0997-22-1579 月～金 8:45～15:45	西之表市勤労青少年ホーム (西之表市西之表15182-1)
大島	奄美市：適応指導教室 「ふれあい教室」	0997-52-1111 月～金 10:00～14:00	奄美市役所別館3階 (奄美市名瀬幸町19-21)

4 お知らせ



- 日時
 - ・平成18年11月11日（土）受付 10:00～16:00
相談時間 10:00～17:00
 - ・平成18年11月12日（日）※ 受付・相談時間は、11日（土）と同様
- 場所
かごしま県民交流センター西棟5階（鹿児島市山下町14-50 TEL: 099-221-6604）
- 相談方法・内容等
 - ・方法 面接相談を行う。（事前予約及び期間中に受け付けた相談）
 - ・対象 子ども、保護者及び教育関係者等
 - ・内容 不登校、学業・進路、性格・行動等に関する悩み、障害に関する悩み、虐待、いじめ、非行等に関する悩み、子育てや親子関係等に関する悩み
- 相談機関
県総合教育センター、県児童総合相談センター、県精神保健福祉センター、県警察本
部少年課少年サポートセンター、鹿児島市教育委員会教育相談室
- 問合せ先
県総合教育センター教育相談課（099-294-2788）

不登校等に関する研究紀要、指導資料の刊行物紹介

この3月刊行の研究紀要第110号「児童生徒一人一人を生かす教育相談活動の在り方に関する研究」の中には「中1ギャップ」に視点を当てた学年経営など、様々な実践事例を紹介しています。また、10月には下記の指導資料2本も刊行予定です。これまでの不登校等に関する刊行物も含め、当センターのWebページ（<http://www.edu.pref.kagoshima.jp/>）からダウンロードしてご活用ください。

- 教育相談 第122号「適応指導教室等と学校との効果的な連携の在り方」
- 生徒指導 第53号「『いきなり型』の問題行動の未然防止と対応」

