

隼人工業高等学校70年の歩み

電子機械科2年1組スピンオフ



写真提供：越迫 春美 氏(昭和27年3月 木材工芸科卒業生)

沿革1

| 項目 | 日付 | 普通 | 建築 | 工芸 | 農芸 | 家庭 | 機械 | 情報 |
|---------------------------------------------------------------------|----------------------------|-----------|-----------|-------------|-----------|--------------|----|----|
| 町立青年学校跡地(現弓道場西側)に隼人町立定時制課程 鹿児島県隼人高等学校 発足(本校, 吉松・栗野・横川・日当山教場) | S23 1948 3.31 | 普通科(本科)4年 | 建築科(別科)2年 | 木材工芸科(別科)2年 | 農芸科(別科)2年 | 家庭科(別科)2年 | | |
| 日当山教場を本校に合併3.31 旧隼人中に移転, 本校生施工8.24 9月仮校舎移転, 3月校地拡張(PT生徒施工) | S24 | | | | | | | |
| 建築・木材工芸の本科認可 農芸廃止 吉松・横川教場が分校に昇格 | S25 4.1 | | 建築科(本科) | 木材工芸科(本科) | | | | |
| 本校が県立になる。栗野教場が栗野高校として独立し吉松・横川教場がその分校になる | S26 4.1 | | | | | | | |
| 鹿児島 県立隼人高等学校 と改称 家庭科を本科前期家庭科へ切替 | S31 4.1 | | | | | 前期家庭 (本科) | | |

沿革2

| 項目 | 日付 | 普通 | 建築 | 工芸 | 農芸 | 家庭 | 機械 | 情報 |
|-----------------------------------------------------------|--------------------|------------|-----|-------|----|-------|---------|----|
| 普通科を夜間部に切替 | S32 3.31 | | | 木材工芸 | | 前期家庭科 | | |
| 木材工芸を工芸科に改名 | S35 4.1 | 夜間部 普通科 | | 工芸 | | | | |
| 鹿児島県立隼人工業高等学校と改称。普通・前期家庭募集停止 工芸を産業工芸科と改名 昼夜間部に機械科新設 | S37 1962 4.1 | | 建築科 | 産業工芸科 | | | 機械科昼夜間部 | |
| 夜間部機械科募集停止 プール竣工 ^{6.11} | S41 4.1 | | | | | | 機械昼間部 | |
| 本年度入学生より全日制に切替 定時制課程募集停止 | S42 1967 4.1 | | | | | | 機械科 | |

沿革3

| 項目 | 日付 | 普通 | 建築 | 工芸 | 農芸 | 家庭 | 機械 | 情報 |
|---------------------------------------------------------------------------------------------------|--------------------|-----|-----|--------|----|----|-------|-------|
| グラウンド [〃] (国体ハンドボール会場)・本館 3・4F竣工, 体育館竣工 ^{S47.5.15} | S46 3.31 | | | 産業工芸 | | | | |
| 産業工芸をインテリア科と改名 | S48 4.1 | | 建築科 | インテリア科 | | | 機械科 | |
| 建築科募集停止, 普通科 ^{新設} | S51 4.1 | 普通科 | | | | | | |
| 普通・機械科募集停止 | S63 3.31 | | | | | | | |
| 電子機械科・情報技術科 ^{新設} 現在の設置学科となる | S63 1988 4.1 | | | | | | 電子機械科 | 情報技術科 |
| プール新設H10.3.25, 本館改修工事完了H22.2.17, 武道館改修工事完了 H23.3.12, 体育館改修工事完了H29.2.8 創立70周年記念式典H30.11.10 | | | | | | | | |

建築科の実習風景 昭和34年頃



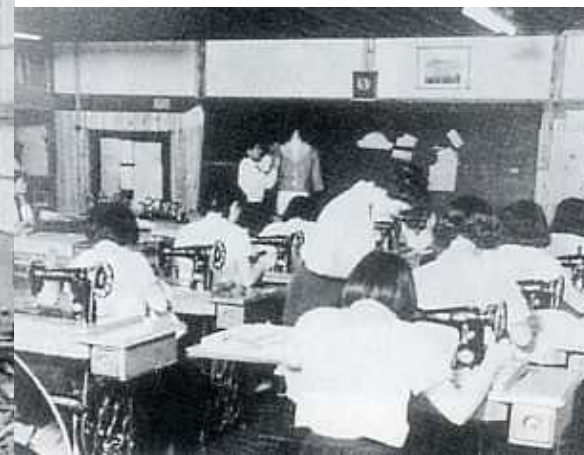
建築科の実習で校長住宅施工 昭和36年



産業工芸科の実習風景 昭和37年頃



普通科家庭の実習風景 昭和35年頃



産業工芸科の作品展示昭和39年頃



正門昭和44年頃

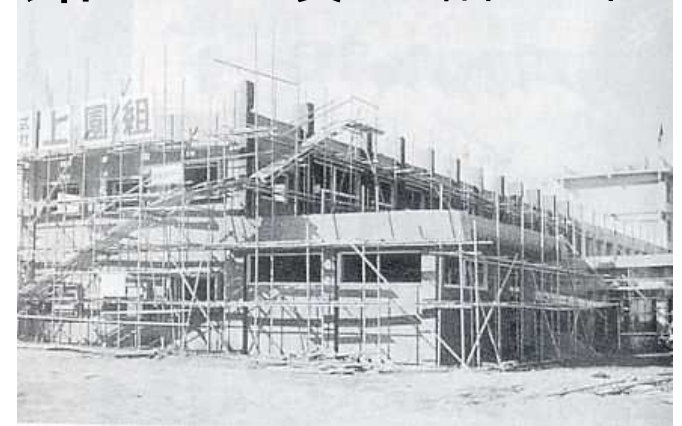


機械科4年生昭和44年3月卒



昭和44年
3月1日定
時制最後
の昼間部
203名, 夜
間部10名
卒業

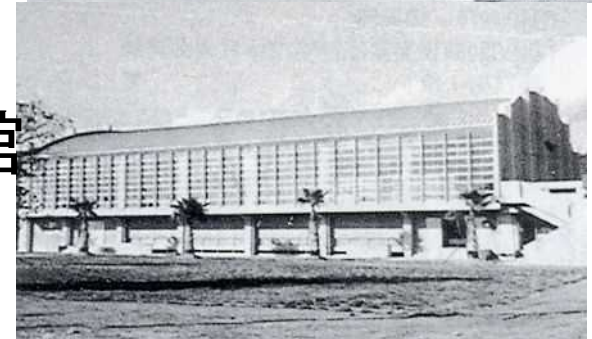
本館1・2F竣工昭和45年



本館3・4F増設
昭和46年



本館・体育館
完成 昭和47年



実習風景 建築科
トランシット 昭和46年



実習風景 産業工芸科 昭和37年



実習風景 工芸科 昭和46年



実習風景 インテリア科 昭和53年



実習風景 機械科昭和44年頃



実習風景 機械科昭和46年



溶接



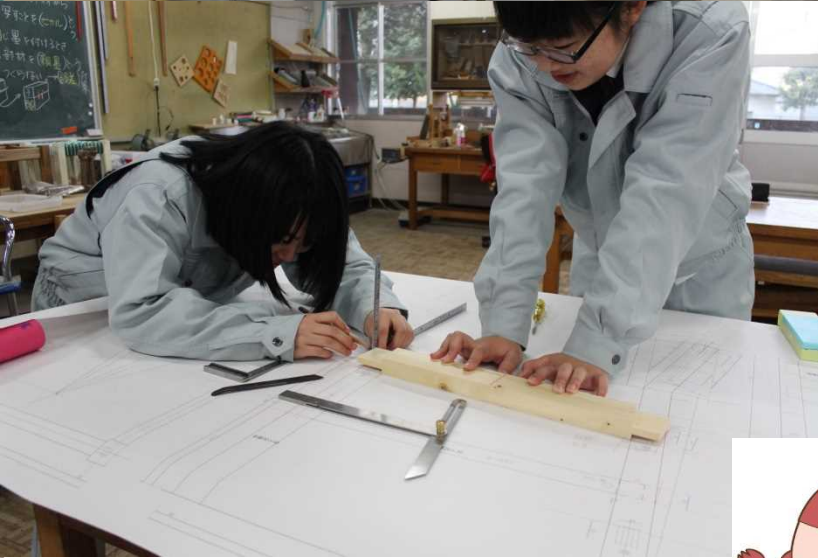
鍛造

実習風景 機械科鉄の溶解昭和53年



水力実験

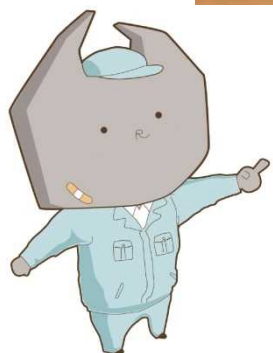




実習風景インテリア科

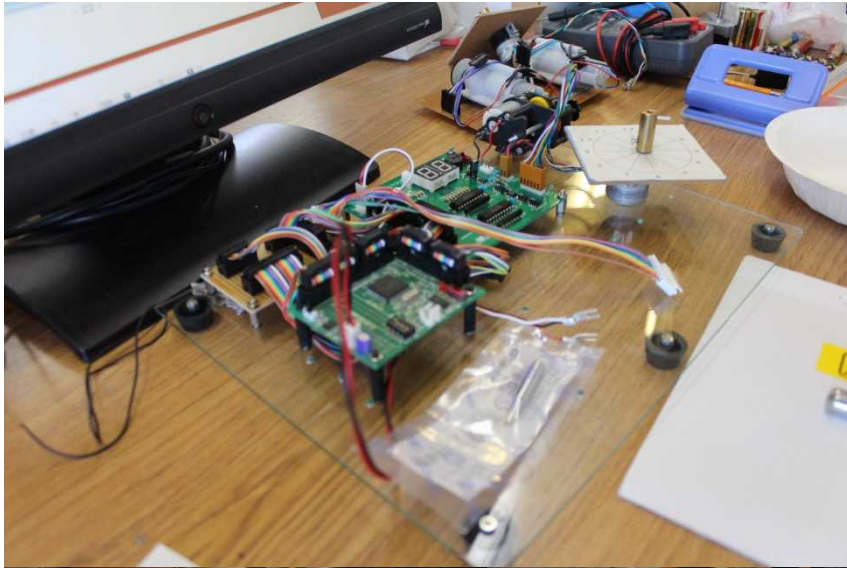


アイカちゃん

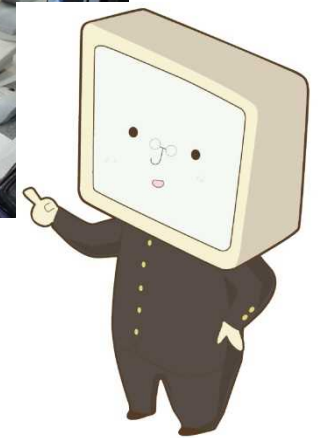


アールくん

実習風景電子機械科

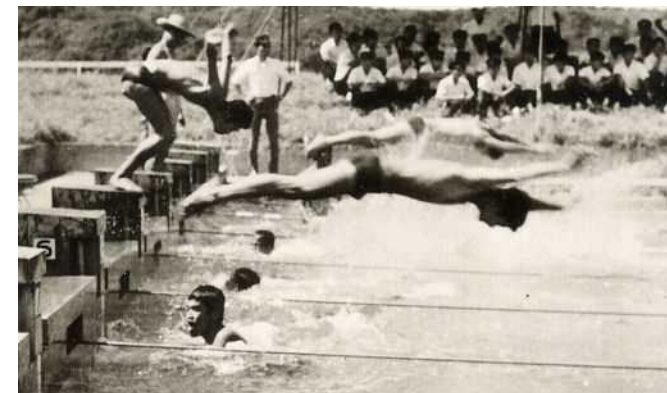


実習風景情報技術科



ジエイくん

体育大会, ロードレース, 水泳大会



水泳大会

建築3連覇昭和46年度

初めての体育大会昭和46年度



ロードレース昭和52年度

体育大会, ロードレース



クラスマッチ



クラスマッチ昭和46年度





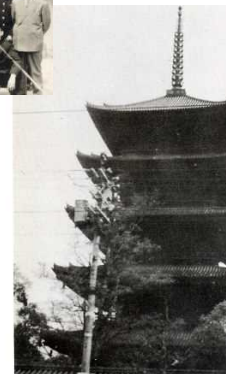
修学旅行



東大寺



平等院



五重塔

大阪万博・京都・奈良昭和47年卒(S45年4月)



中国上海外灘東方明珠TV塔
H14年12月 omの追求が...



スキー, ディズニーランド, 東京

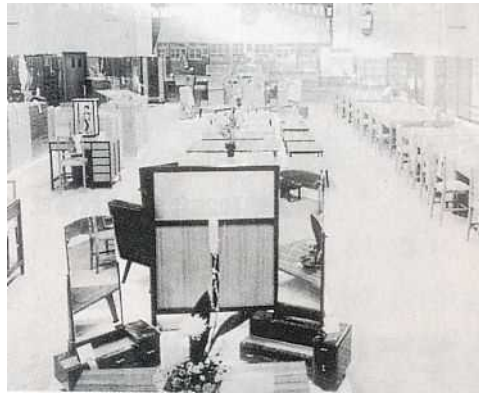
昭和46年頃



文化祭



展示・隼工展, ものづくり



木材工芸科展示S35頃



当初から行われていた作品展示, 多くの人の目に触れるようにと平成16年2004年3月第1回隼工展を国分ビックセンターで開催。縄文の森, 国分山形屋, A-Zはやと店, イオン隼人国分店などで開催してきたが70周年を機に周囲に開かれた学校として本校開催とした



産業工芸科展示S39頃



- 1~4th国分ビックセンター
- 5th上野原縄文の森
- 6~8th国分山形屋
- 8th特別展AZはやと店
- 9~15thイオン隼人国分店
- 16th隼人工業高校

展示・隼工展, ものづくり



若年者ものづくり競技木工加工
2年連続全国2位



H29自動車学校の壁のデザイン制作



技能士2.3級家具手加工



年末に国分ビックセンターを彩るPETイルミネーション。その後は正門前に



2020年の国体開催のカウントダウンボードを合同で製作



←H17.11.7
霧島市誕生記念
鑄物市章贈呈
現在も総合案内に飾られている

部活動等の活躍



S42県総体体操優勝

S42.6.19新聞



S42県総体相撲4位 S42.6.26新聞



S56・57連覇 県総体ソフトボール優勝 S57.6.5新聞



グラウンド(国体ハンドボール会場)

竣工 S46.3.31



S57・58連覇 県総体ハンドボール優勝 S57.6.11新聞

校訓

一、至誠
一、自律
一、友愛

作詞：西森しげみ
作曲：林 幸光

黒潮を渡るひかりに
雲燃えて明けゆく窓辺
若き日の感激きよく
身をきたえ心を磨き
澆刺といそしむ我等
ああ母校 隼人工高

湯けむりは花となびきて
風かおる自治のまなびや
真理の灯高くかざして
友愛のひとみ明るく
蛍雪の道往く我等
ああ母校 隼人工高

桜島はるかに浮きて
虹かかる緑の苑よ
父祖の名を胸にきざみて
勤労の汗もりりしく
ふるさとの明日よぶ我等
ああ母校 隼人工高

歌：昭和54年度卒 神園純明



校章



S23年一般公募し、工芸科
教諭松田経廣さん考案。
バックに隼人の頭文字Hを象り、
隼の羽根を組合せ高く・強く羽
ばたく隆昌を象徴し、徽章は洋
銀いぶしで高の文字を銀とする。

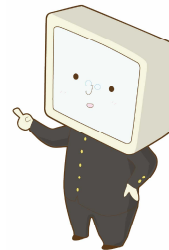
【隼エマーク】 制服等に利用

H19年3月卒インテリア科
上水流巴さんデザイン

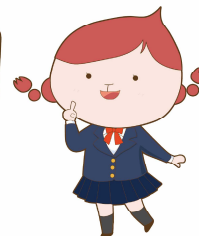


【各科キャラクター】

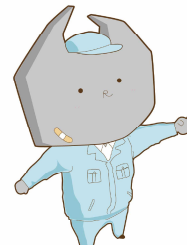
H24年度美術部3年生制作
第10回隼工展ポスター
で生まれた各科キャラクター
その後もいろいろなイベン
トに登場しH30年度に生徒
会のキャラクターとして承
認された



ジェイクん



アイカちゃん



アールくん

平成30年
2018年
11月10日(土)
70周年記念式典

参考文献
南日本新聞
本校50周年誌
各年代卒業アルバム

fin

