



笑顔と共に成長できる場所

鹿児島県立出水高等学校

IZUMI Senior High School Kagoshima.Pref.JAPAN



#ナリたい自分へJump

Izumi High School Guide Book 2024



ごあいさつ

校長 橋野 勝利

本校は、大正9年開校の県立出水中学校と大正11年開校の県立出水高等女学校を前身とし、今年で創立104周年目を迎える伝統校です。創立以来、「北薩の雄」として名を馳せ、約2万6千人の卒業生が国内外、社会のあらゆる分野で活躍しています。時折、「出水高校にはどんな生徒が多いですか?」と問われることがありますが、本校生は、次の三つのタイプが多いと思います。

「勉強だけでなく、文武両道を目指しながら、高校生活を謳歌している生徒」

「夢を見つけようと悩みながらも色々なことに挑戦している生徒」

「夢を叶えるために仲間と切磋琢磨している生徒」

このような生徒達が「笑顔とともに成長できる」学校を目指し、地域に支えられながら、生徒と教職員が丸となって取り組んでいます。

このパンフレットをご覧になった皆さんも一緒に新しい「北薩の雄」の歴史を創っていただければと思います。



鹿兒島県立出水高等学校 令和六年度 生徒会スローガン
無我夢中 今を輝け 出

生徒会長 中谷 悠人

出水高校は創立104年を迎え、歴史や伝統に学びながら時代と共に生き、新しい文化を創造しようとする気風は今も脈々と流れています。現在、各学年3クラス、生徒数約290名です。「誠実・敬愛・向上」の校訓のもと、学業にスポーツに元気にはつらつとして、実り豊かな高校生活を送っています。

学校行事では、4月に1日遠足、5月に地区大会、6月に文化祭、9月に体育祭、11月に修学旅行、12月にロードレース大会、3月に卒業式などたくさん行事があり、特に文化祭・体育祭は生徒主体となり企画や運営などをしており、生徒が一致団結してとても盛り上がる行事です。

部活動では14種類の運動部と6種類の文化部があり、放課後や休日は、より一層活気や熱気があふれます。各種大会、全国大会出場や受賞など輝かしい実績を持つ部があり、多くの生徒が目標に向かってがんばっています。

出水高校の先生方は生徒の夢や目標に対して親身になって寄り添ってくれます。私たちと一緒に夢を叶えてみませんか。

今年で創立104周年を迎える、伝統のある高校です。

出水高校はこんな学校



ボランティアや校外行事にも積極的に、自分の可能性を広げられます!

学校行事が豊富! ひとりひとりが輝けます!

部活に勉強に精一杯! 文武両道を目指せます!

制服

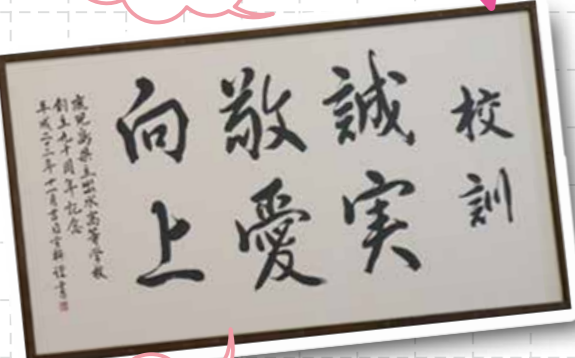
女子はブレザースタイルです。

近年、女子のスラックススタイルも人気です。

男女ともにクラシックブルーを基調とした制服です。



*写真は冬服です。



冷暖房完備で、快適に学習を行います。

出高の学び

先生方の丁寧なサポートのもと、国公立大学をはじめ、様々な方面への進路希望が実現できます。



習熟度別クラスや少人数学習が充実しており、進路実現に向けてひたむきに取り組むことができます。

おしえて! 出水高校ってどんな学校?

課題解決の方法を学ぶグループ学習や、アクティブ・ラーニングを取り入れた授業があります。

先生方との距離も近く、いつでも質問ができます。

スタディサプリを導入しており、タブレットを用いた自宅学習もスムーズにできます。



飛松 真心 (阿久根中出身)

出水高校の良さは多くありますが、まずは部活が多いところ。中学校にはないワンダーフォーゲル部などの特殊な部活もあります。自分の趣味にあった部活に入ってみてください。次に学食の多さです。唐揚げカレーなど日替わりパスタなど色々な物が手頃な価格で食べることができます。ぜひ出水高校に来てください。

竹原 美咲 (高尾野中出身)

沢山の部活があり、楽しく部活ができると思います! また、普通科なので基礎学力をしっかり定着させ、国立大学への進学がスムーズになると思います。部活と勉強の両立も行いやすいと思います。ぜひ入学してください!

山畑 帆南 (出水中出身)

出水高校は、生徒一人一人がとても思いやりがあり、過ごしやすい学校です。先生方が生徒に様々な面で寄り添ってくださるので、不安なことも解決することができます。自分を大切にしながらしっかり成長できる、とても環境の整った高校です。

白濱 妃莉 (獅子島中出身)

私は出水高校に入学した際、授業についていけないか、学校生活に慣れることができるかなど、たくさんの不安がありました。しかし、授業でわからないことは先生方が丁寧に教えてくださり、先輩方も優しく、クラスの雰囲気もよく、毎日楽しく過ごしています。ぜひ出水高校に来てください。

草留 秀伍 (三笠中出身)

出水高校では勉強だけでなく部活動にも力を入れていて文武両道が実現できる学校です。入学してからは不安もありましたが、時間が経つにつれて、学校が楽しいと思えるようになりました。進路を悩んでいる人は、ぜひ学校体験に来てみてください。

金山 詠 (川床中出身)

私が出水高校で特に良いなと思ったことは寮生活です。寮に入る時、親元を離れ自分で生活しなければならぬため少し不安でした。しかし、先輩たちがとても優しく、わからないことを教えてくださり、安心して生活することができました。寮に入りたくないなと思っている人も大丈夫です。毎日がとても楽しいです。

生徒からのメッセージ

石元 笑愛 (鷹巣中出身)

私が出水高校に入学した理由は、将来の夢に近づけると思ったからです。私は中学校の同級生は1人もいなくて、勉強もついていけないか、心配でした。しかし、授業を受けてみると、先生方がひとつひとつわかりやすく教えてくださり、わからない問題を質問すると丁寧に教えてくださいました。勉強は苦手な私ですが、前より好きになりました。友達もたくさんできて、毎日楽しいです。先輩方も元気があってこれからの学校行事もすごく楽しみです。学食もとてもおいしいそうです。ぜひ出水高校に入学してください。

中野 海音 (大川内中出身)

私は入学当初から「勉強についていけないか?」「人間関係が不安だな」と思っていました。先生方が優しくしてくれてくれたので馴染むことができました。優しく面白い先生ばかりなので、皆さんもぜひ出水高校に入学してください。

山元 小春 (江内中出身)

普通科の進学校なので、授業のスピードがとてもはやいです。しかし、入学する前に中学校の復習をしっかりしておけば、十分ついていけると思っています。私は特に、数学の予習を大切にしています。学食がおいしいと評判なので、早く行ってみたいと思います。

落 琳之介 (米ノ津中出身)

出水高校は、自分のやりたいこと、学びたいことが学べる学校です。また、遠足や修学旅行、文化祭などの学校行事も豊富で、学食もとても美味しく、部活動も盛んで毎日楽しく過ごすことができます。みなさんの入学をお待ちしています。

福富 友里 (緑東中出身)

出水高校は、勉強ばかりというイメージを持っていました。しかし、実際には勉強以外にも部活動や学校行事が盛んに行われています。また、目標を持って勉強に励んでいる人が多いです。一緒に出水高校を盛り上げませんか。ぜひ体験入学に来てください。

大戸 しのぶ (長島中出身)

私は入学した時は勉強についていけないかなど不安なことがたくさんありました。しかし、先生方が分かりやすく説明してくださり、一人一人に寄り添って授業を進めてくれます。みなさんもの温かい出水高校で楽しく充実した学校生活を過ごしてみませんか。

山下 葵衣 (袋中出身)

出水高校は4月に1日遠足があって、クラスの人との仲がとて深まります。勉強は中学校の時より難しいですが、みんなが教えてあって、頑張っています。校則も中学校の時より厳しくないの、いいと思います。出水の友達がいっぱい出来ます。

School life

出高生の1日

1日の始まり
さあ
がんばるぞ

8:30 ~
朝学習

自分で立てた
計画をもとに、
学習します。



8:45 ~
SHR



9:00 ~
午前授業
(1コマ50分)

午後の授業に
むけて
エネルギー
チャージ



学生食堂

12:50 ~
昼食

どれも
美味しそう
まよっちゃん



13:35 ~
清掃

13:50 ~
午後授業
(1コマ50分)



16:40 ~
放課後

いろいろ
部活動が
充実



部活動

体育系

- 野球
- 陸上
- バスケットボール
- ハンドボール
- バレーボール
- サッカー
- 水泳
- バドミントン
- テニス
- ソフトテニス
- 卓球
- 弓道
- ダンス
- ワンダーフォーゲル

文化系

- 放送
- 吹奏楽
- 美術
- 書道
- 茶道
- 文学



夢中に
なれるもの
きっと
見つかる!

文化系

令和5年度 部活動等の 実績

部名	大会
書道	第54回県高等学校書道展 高文連賞
美術	SYNAPSE プレゼンツ第1回 MBC 高校生クリエイターズアワード グランプリ

その他活動

	大会	備考・その他(九州・全国大会など)
弁論	第7回鹿児島県高等学校文化連盟弁論大会 最優秀賞	第7回九州高等学校総合文化祭大分大会弁論部門出場
ピアノ	第47回鹿児島県高等学校音楽コンクールピアノ部門 金賞(最優秀賞)	第47回九州高等学校音楽コンクール出場

体育系

部名	県総体・県新人・その他県大会	備考・その他(九州・全国大会など)
陸上	県新人 ◎女子円盤投 ◎男子砲丸投 ◎男子ハンマー投 ◎男子円盤投	第41回全九州高等学校新人陸上競技大会出場 ◎女子円盤投 5位 ◎男子ハンマー投 7位
水泳	県新人 ◎女子100m平泳ぎ ◎女子200m平泳ぎ	第85回末広杯全九州高等学校選手権新人水泳競技大会出場
弓道	県総体 ◎男子個人	第69回全九州高等学校弓道競技大会出場
女子バスケット	県新人 ◎ベスト8	
男子バスケット	ウィンターカップ県予選 ◎ベスト8	

学生寮について

本校の寮は、1人ずつ学習室と居室が分けられています。1日2時間の学習時間が設けられており、勉強には最適な環境です。収容人数は28名、寮費は月額47,000円、門限は19:00です。現在、長島町、伊佐市などから入寮しています。BBQ大会などもあり、アットホームな雰囲気の中で楽しい寮生活を送っています。



学食メニュー

- ・からあげ定食
- ・とんかつ定食
- ・チキンカツ定食
- ・日替定食・弁当
- ・カレー(普通・大)
- ・からあげカレー(普通・大)
- ・カツカレー(普通・大)
- ・チキンカツカレー(普通・大)
- ・パスタ(日替わり)
- ・ミニ弁当
- ・定食おがずのみ
- ・おにぎり(2個)
- ・ごはん
- ・からあげ



ロードレース

遠足

弁論大会

Izu リオバトル

クラスマッチ

体育祭

修学旅行



出水高校
マスコットキャラクター
「サニエスタ」

School Life

文化祭



令和6年度
進路情報

卒業生87名

※現役合格者のみの人数

国公立大学

29名合格

私立大学のべ

121名

短期大学

4名

専修・各種学校

11名

公務員のべ

3名

就職

1名

主な
合格大学

京都大1(総合人間) 九州大1(工) 熊本大2(薬,理)
鹿児島大9 愛媛大 長崎大 宮崎大 琉球大

公立鳥取環境大 岡山県立大 福山市立大 周南公立大 北九州市立大 福岡県立大 長崎県立大
宮崎県立看護大 関西学院大 広島修道大 福岡大 中村学園大 九州産業大 久留米大 熊本学園大
東海大 崇城大 鹿児島国際大 志学館大 鹿児島純心大 第一工大

卒業生からのメッセージ

鹿児島大学

農学部 農業生産科学科
上野健汰さん



出水高校は上級学校進学を目標に入学してくる人が主です。普通科高校だからこそできることがたくさんあります。

僕は、出水高校で上級学校進学を達成することができました。出水高校という環境があったからです。受験期には自習のために学校の食堂や空き教室を利用しました。先生方のサポートもあり、学習をより効果的にできたと思います。僕にとって進学をするために最適な場所・環境でした。出水高校は目標のために自分と向き合い、その環境をうまく活用して学習をすることができる場所だと思います。

出水高校は行事も充実しています。体育祭や文化祭はもちろん、修学旅行も行っています。僕は、友達数人と文化祭で有志の出し物をしました。準備はとも大変でしたが、達成感や充実感を味わえ、とても思い出に残っています。自分の活動次第では、高校生活をよりよいものにできるかもしれません。

ぜひ、出水高校で様々なことを頑張ってみてください。

鹿児島大学

医学部保健学科 看護学専攻
高橋愛さん



わたしは出水高校に入学し、色々な経験をすることができ、とても楽しかったです。まず出水高校は部活動を頑張りたい人にはとても良い環境だということです。広い校庭や、人工芝のテニスコート、バッティング練習場所など様々な部活に十分な練習場所があります。次に、生徒数が少ないからこそ、先生のサポートが手厚いということです。3年生になると、毎月模試が行われ、常に自分の実力を確認しながら受験勉強を進めることができます。判定に一喜一憂するのではなく、自分の苦手な部分や得意な部分を理解することがとても大切だと感じました。わたしは鹿児島大学を推薦で受験しました。小論文や面接など一度もしたことがなく、分からないことばかりでした。しかし、先生方の丁寧なご指導のおかげで無事合格することができました。自分の苦手なことに挑戦するにはとても恵まれた環境だと思います。ぜひ、出水高校に入学し、充実した高校生活を送って欲しいです。

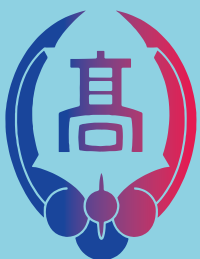
進路指導部より

令和5年度の卒業生87名のうち、京都大学総合人間学部、九州大学工学部、熊本大学薬学部など計29名が国公立大学に合格しています。これは卒業生のうち3人に1人が国公立大学に合格したことになります。地元の高校からでも十分に国公立大学を目指せます。

出水高校は、普通科の高校です。卒業することが目的ではなく、この3年間で学んだことを土台として、さらに高度な知識や技術を学ぶために大学や専門学校等の上級学校へ進学し、「なりたい自分」になる準備をするのが目的です。中には、公務員や就職を希望する生徒もいます。だから、ただ勉強だけをするのではなく、将来社会で必要になる「自分で時間を管理する力」を身に付けられるよう指導しています。具体的には、昨年度から「朝補習」を廃止し、朝8時30分からの15分間、自分で立てた計画をもとに、それに従って学習に取り組む「朝学習」を実施しています。金曜日には手帳を用いて、その週の振り返りと来週の学習計画を立てる時間を設定し、早い段階から自分の時間を自分で管理、活用する練習を行っています。

入学後に中学校の学習内容に不安があっても、先生方が丁寧に指導して下さるとともに、自分で動画を見ながら小・中学校の内容までしっかり復習できる「スタディサプリ」も導入しているので、安心して学習に取り組むことができます。

ぜひ、出水高校と一緒に「なりたい自分」になる準備をしてみませんか。待ってます!!



鹿児島県立出水高等学校

〒899-0213

鹿児島県出水市西出水町1700番地

TEL.(0996)62-0281 FAX.(0996)62-7530

<http://www.edu.pref.kagoshima.jp/sh/izumi/>



ホームページ



Instagram