

★今春の全国的な就職状況について

文部科学省から、令和3年3月に高校を卒業する高校生について、令和2年1月末現在の新規高等学校卒業予定者の就職内定状況が公表されました。高校生の就職希望者、内定者数、内定率などの結果の概要を確認しましょう。

卒業予定者	1,019,156人 (前年同期 1,044,978人)
就職希望者	161,052人 (前年同期 181,545人)
うち就職内定者	150,372人 (前年同期 167,021人)
うち未内定者	10,680人 (前年同期 14,524人)
就職内定率	93.4% (前年同期比 1.4ポイント増)



就職希望者が前年同期と比較し、約 11%減少しています。新型コロナウイルス感染症の影響等もあり、進路を進学に変更した生徒が含まれると言われています。

学科別 (内定率が高い順)

工業 97.9%、商業 95.7%、農業 95.3%、看護 95.0%、水産 94.3%、家庭 93.3%、福祉 93.3%、
総合 91.8%、情報 91.4%、普通 88.3%

(「令和3年3月高等学校卒業(予定)者の就職(内定)状況に関する調査」文部科学省)

このような状況の中でも内定率の高さを学科別に見てみると工業科が最も高く (97.9%)、相変わらず社会からの期待が大きいことが分かります。

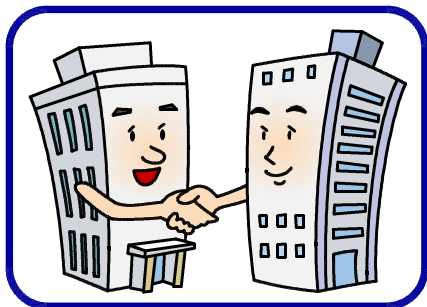
なお、昨年度は新型コロナウイルス感染症の影響から応募開始以降の日程が1ヶ月後ろ倒しになっていましたが、今年度の就職試験は従来通り9月16日に開始されることが決定しました。3年生の皆さんは計画的に準備を進めておきましょう。

★企業が求める人物像は？

新型コロナウイルス感染症の影響が続くなか、採用活動において、どのような人材像を求めているかを尋ねた(複数回答、3つまで)ところ、「意欲的である」が43.1%で最も高かった(3つまでの複数回答、以下同)。次いで、「コミュニケーション能力が高い」(41.0%)が4割台で続き、以下、「素直である」(25.4%)、「真面目、または誠実な人柄である」(19.5%)、「専門的なスキルを持っている」(18.1%)が上位となった。従業員数別にみると、100人以下の企業で、「意欲的である」がトップとなった。他方、101人以上の企業においては「コミュニケーション能力が高い」がトップとなっており、とりわけ「301人~1,000人」「1,000人超」の企業では2社に1社がコミュニケーション能力を重視していた。

(「帝国データバンク TDB景気動向調査」2020/10調査)

このデータから分かることは、社会ではいわゆる「人間力」の高い人材が求められているということです。もちろん基礎学力や仕事をする際に必要となる知識や技術は必要です。また、きちんと勉強して試験対策をしておくことは大切でしょう。しかし、たくさんの人と一緒に働く以上、職場の同僚や上司、または取引先の人と円滑な関係を築いていける能力が求められるのは当然のことだと思います。



では、この「人間力」とは一体どういうものなのでしょうか。それは、他者の立場に立って物事を考える力だと言えます。一緒に働く人であるならば嫌そうに働く人よりも積極的・意欲的に働くの方が楽しいですし、文句ばかり言う人よりも素直な人の方が気持ちがいいはずですね。コミュニケーション能力についても、ただやみくもにしゃべるのではなく相手の気持ちを慮ることができる力のことだと考えてください。楽しく働くためには相手のことを尊重しお互いに気持ちよく過ごせるような関係を築きたいものです。そのためには、クラスメートやチームメートと協力して活動したり先生方への連絡・報告をきちんと行ったりすることで、

いろいろな世代の人のことを考える訓練をするとよいでしょう。

日頃の学校生活の中で、ぜひ「人間力」を伸ばしていきましょう。

★論理的思考とは？

論理的思考（ロジカルシンキング）とは「論理の法則にかなっている考え方」のことです。物事を体系的に整理し、矛盾や飛躍のない筋道を立てる思考法です。特に問題の解決策を考える場面で力を発揮すると考えられています。

公務員試験では独特の分野があり、「数的推理」「判断推理」「資料解釈」は学校では習うことが少ない教科で受験者も戸惑うことが多いようです。その中で「判断推理」は上記の論理的思考を必要とします。日頃から慣れておかないと、急に出題されても対応できないものです。

この問題を解けますか？（答えは一番下にあります。解説が知りたい人は進路指導室まで。）

あるクラスで調査したところ、「兄がいないものには妹がいる」「兄がいるものには弟がいない」ことがわかった。これらのことから、次のうち正しいものはどれか。 【県・政令都市】

- | | |
|------------------|------------------|
| 1 妹がいないものには弟がいる。 | 2 弟がいるものには妹がいる。 |
| 3 妹がいるものには弟がいない。 | 4 妹がいるものには兄がいない。 |
| 5 弟がいないものには兄がいる。 | |

★学校推薦型選抜（国公立大学）の小論文テーマについて

本校では毎年、厳しい試験を勝ち抜いて国公立大学に合格する生徒がいます。その生徒達は早いうちから入試に向けて準備し、強い意志で諦めずに頑張ってきました。

本校から国公立大学を受験する際、基本的には学校推薦型選抜や総合型選抜で受けます。多くは面接試験や小論文試験、学科試験が課されますが、小論文試験や学科試験ではどのような問題が出るのでしょうか。2020年度入試の例を見てみましょう。

鹿児島大・工 先進工〔機械工学プログラム〕（推薦Ⅰ）

- ・100Vの電圧で電熱線に5.0Aの電流を1分間流したとき、電熱線で発生した熱量などを求める。
- ・接客を行う新しいコミュニケーションロボットの提案や、鉄道車両の制動時間を短くする工夫などを書く。

豊橋技術科学大・工（推薦）

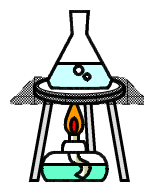
- ・高性能化しているスポーツ用品や身体補助器具を使用して競技に参加することについて、賛否を論じる。（800字）

岡山大・環境理工 環境デザイン工（推薦Ⅱセ）

- ・日本の自然災害と国の支出費用・災害警戒レベルを説明する文と図表より、災害の要因や対策案などを述べる。（700字）

いかがでしょうか。幅広い知識と深い思考力が試されることが分かりますね。日頃の授業をしっかりとして普段からよく考える練習をしておかなければ急には対応できないものばかりです。また、読書をしたり様々な人の話を聴いたりして得た情報を手帳にまとめておくとい

いでしょう。大学などの上級学校では君たちの可能性を評価します。自分の可能性を高めることができるよう、努力を継続してください。



★進学希望の皆さんへ

現段階で進学を希望している皆さんが、その志望校の決定に向けてすべきことは何でしょうか。3年生はある程度決まっているかもしれませんが、1・2年生の中には「まだ何も分からない。」という人も多いのではないかと思います。そこで、今のうちにやっておくべきことを挙げてみます。

- 1 世の中の職業について調べる
世の中にはどんな職業があるのか調べてみましょう。また、その職業に就くために必要な資格なども確認しましょう。
- 2 周りの人の話を聞く
先生、保護者や親せきなど、機会あるごとに「なぜその職業を選んだのか」「なぜその大学・学部に進んだのか」を尋ねてみましょう。
- 3 学部・学科で学べることを調べる
学部名だけでは学べる内容がわからないこともあるので、学科まで調べてみましょう。オープンキャンパスなどに行くのもオススメです。
- 4 学校案内を取り寄せる
ホームページなどを使って資料請求しましょう。

