

# 1. 学校経営概要

## 1 教育目標

- (1) 日本国憲法及び教育基本法に基づき、学校教育法の定める目標を達成するよう努める。
- (2) 郷土の教育的な伝統や風土を生かした全人教育・生涯教育の推進に努めることを基本方針とし、生きる力を備えた生徒の育成を図るために、次の校訓のもと本校教育の充実・発展に努める。

### 『独立自尊』

個人の尊厳性を自覚させ、自己の確立を図り、付和雷同せず、学業に励み、自主的精神に満ちた心身とともに健康な人間を育成する。

### 『開拓創造』

真理を愛し、あらゆる困難を克服して先人の残した文化業績の上に更に新しい分野を開拓し、社会福祉と人類の進歩に貢献する人間を育成する。

### 『協力奉仕』

国際的視野に立ち、21世紀に生きる人間として、責任を重んじ、勤労を愛好し、互いに協力し、奉仕する意欲と実行力のある人間を育成する。

## 2 目指す学校像

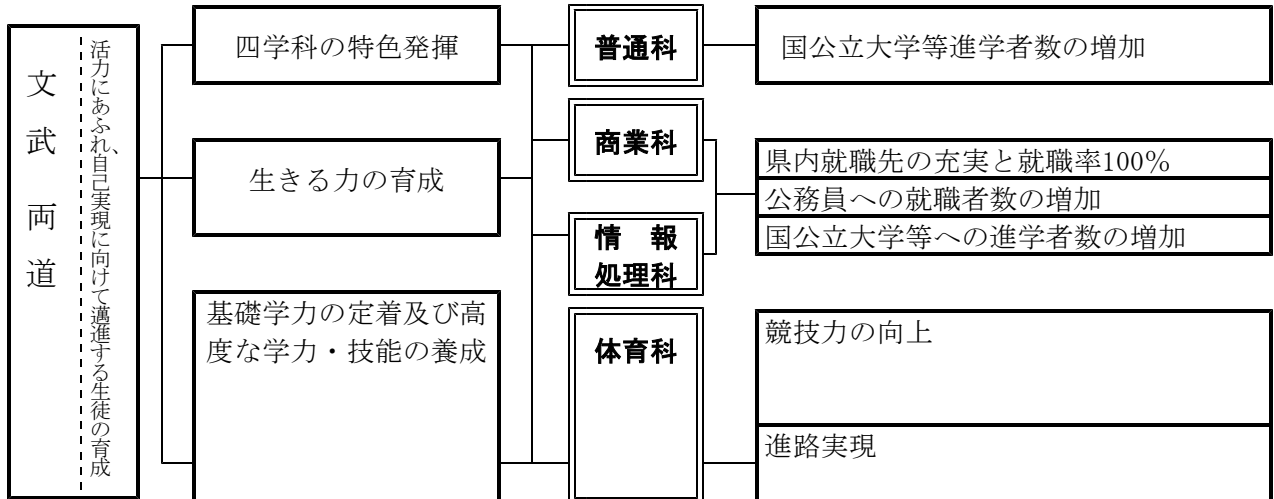
- (1) 学業と部活動のバランスが取れる学校（文事武備 ぶんじぶび）
- (2) 生徒が目標に向け努力する学校（万里一空 ばんりいっくう）
- (3) 鹿児島南プライドに満ちた学校（英姿颯爽 えいしさっそう）

『 文 武 両 道 』  
～ 活力にあふれ、自己実現に向けて邁進する生徒の育成 ～

### 【基本方針】

### 【努力点】

### 【目 標】



## 3 経営方針

本校の教育目標を達成するため、次の事項について重点的に取り組む。

- (1) 学力向上と進路を保証する。
  - ア 毅然とした授業管理、学習内容の適切な質と量を保持する。
  - イ 将来の目的に応じた高い目標を設定し、目標到達に向けて早期に進路を決定する。
- (2) 生徒の人権意識を高め、差別はもとより、いじめや暴力のない、おもいやりにあふれた学校環境を構築する。
- (3) 生涯を健康・安全に過ごすことができる知識と実践力を身に付けさせる。
- (4) 文武両道を実践する。
- (5) 生徒一人一人が設定した目標に向けて、困難を克服する強い心を育てる。
- (6) 鹿児島南高校の生徒として、プライドを持った行動を身に付けさせる。

## 2. 普通科の概要

### 普通科

#### 【努力目標】

- 1 国公立大学に合格可能な学力を身につけさせる。
- 2 部活動を推進し、文武両道の実践で、人格の向上を目指す。

#### 【学習指導の重点】

- 1 授業を大切にし、落ち着いて学習できる環境をつくります。
- 2 自宅学習にも十分取り組ませ、自ら学ぶ意欲と考える姿勢を育成します。
- 3 「予習・授業・復習」の基本的学習スタイルを身につけさせ、受験勉強に対応できる十分な学力の定着に努めます。
- 4 年間を通して朝課外を実施します。夏季休業および冬季休業中にもそれぞれ課外授業を実施し、学力の定着・向上に努めます。
- 5 生徒一人一人の学力や志望状況を分析し、個々の進路実現をサポートします。
- 6 部活動と学習の切り替えをしっかりとさせます。

### 3. 商業科・情報処理科の概要

#### 学科の目標（商業科・情報処理科）

- ◎ 生徒一人ひとりに対応した進路指導，キャリア教育の推進を通じて，ビジネス社会における即戦力の人材を育てる
- ◎ ビジネスの現場で通用するビジネスマナーを養い，社会のリーダーを目指す
- ◎ 地域貢献活動の推進に努める

キャリア教育や進路ガイダンス，地域貢献活動や社会体験等に積極的に参加させ，自己を見つめさせるとともに，自己の将来について設計をさせる。

#### 商業科・情報処理科

わかる授業，納得できる授業展開を通して基礎基本の確立を行い，丁寧な個別指導，習熟度学習にて高いレベルへ到達させる。また，生徒一人ひとりの進路意識を高め，主体的な進路実現を目指す。

日本商工会議所簿記検定，経済産業省国家試験等の高度資格，全国商業高等学校協会3種目以上1級合格者表彰制度等資格取得への挑戦を通して，生徒一人ひとりの自己実現を図る。

## 具体的な取り組み

### 生徒一人ひとりに対応した進路指導，キャリア教育の推進

- 丁寧な個別指導，習熟度学習を通して，生徒一人ひとりの進路意識を高め，主体的な進路実現を図る。
- キャリア教育や進路ガイダンス，社会体験等に積極的に参加させ，自己を見つめさせるとともに，自己の将来の職業について設計をさせる。
- 日本商工会議所簿記検定，経済産業省国家試験等の高度資格，全国商業高等学校協会3種目以上1級合格者表彰制度等資格取得への挑戦を通して，生徒一人ひとりの自己実現を図る。
- 商業教育で学んだ知識や技術を持って，未来を切り開く高校生から生まれ出る優良なビジネスプランを創出する機会を与えることにより，経済や経営に関する実学を学び，社会的に貢献する人材作りを目指す。

### 教育環境づくりの推進

- 学校における教育環境を整備し，生徒が落ち着いて授業や特別活動，自主学習に取り組める指導体制の確立と教育環境整備をする。
- 教員自らが授業力の向上を目指し，分かりやすい楽しい魅力的な授業を目指す。

### 商業教育の推進，社会のリーダーを目指す

- これまでの本校の実績を踏まえつつ，一層の充実を目指す。  
(全商協会3種目1級以上取得率100%，日商簿2級検定合格率鹿児島県一位，国家資格への挑戦，各種競技大会全国大会出場等)
- 商業教育の実践を通し，職業観・勤労観の育成などキャリア教育の推進を目指し，個々の生徒の進路実現を果たすとともに，社会を支える未来のリーダーの育成や地域に貢献できるビジネスリーダーの育成と4年制大学等への進学指導を推進する。

### 地域貢献活動の推進

- 本校生徒を地域社会の未来のリーダーとして，育成する。
- 積極的に地域貢献活動に参加させ，プレゼン能力やコミュニケーション能力を育成する。



誰にでも未来を創る力がある。社会に立ち向かえる力を身に付ける「商業」には無限の可能性がある

## 鹿南のココは凄すぎる！！（商業科・情報処理科）



**資格取得で抜群の実績**（難関である上級の資格取得が可能。就職や進学に有利！）

全国商業高等学校協会が主催する検定，1級全種目取得達成。

→ 1級3種目以上取得者ダントツの県下ナンバーワン

全商検定の合格者は歴代最高数を更新，7種目以上は2年連続15名越え↑↑↑

→ 日商簿記2級もダントツの県下ナンバーワンの合格率

最難関資格である日商簿記1級に合格，日商簿記2級合格者数上昇中↑↑↑

国家資格のITパスポートやセキュリティマネジメントの合格実績も多数



**文武両道と資格取得を活かした就職・進学実績が抜群**

○ 就職決定率100%

→ 地元大手優良企業への就職や事務職求人多数，SEなどの専門職も

○ 公務員実績 毎年商業科と情報処理科から多数合格

（国家公務員Ⅲ種・鹿児島県警・警察事務・鹿児島県一般事務・海上保安学校など）

○ 国公立大学短大にも毎年合格者を輩出

→ 昨年，商業科と情報処理科から国公立大学7名国公立短期大学4名，難関私大（鹿児島大学，佐賀大学，大分大学，鹿児島県立短期大学，明治大学，関西大学など）

→ 更に資格取得による特待生制度（学費免除）を利用しての進学も多数



### 商業科・情報処理科からの進学や就職などへのメリット

◇ 高校時代取得した資格取得が就職活動に有利（履歴書に書ける）

→ 大学生や社会人が挑戦する難関資格も高校で取得可能

◇ 普通科より部活動がたっぷりできる（朝課外なし，7限なし，土曜課外なし）

◇ 普通科と競合しない商業科枠推薦で受験。競合しても資格で受験に勝てる。

### 就職に強い，進学に強い，幅広い進路保障の実現



**商業科・情報処理科の生徒で九州大会や全国大会出場者多数**

商業系部活動もあり，資格取得や競技会優勝を目指して活動しています。

○ 簿記部，コンピュータ部，ワープロ部，珠算・電卓同好会（R03 全国九州大会出場）

○ 英語スピーチコンテストの県大会もあります（H26，H30 全国大会出場）

○ 生徒商業研究発表大会県予選（H27，H28，H29 第2位，H30 第3位，R02 優勝）

○ Japan Challenge Gate 2021 ～全国ビジネスプランコンテスト～ファイナリスト  
中小企業庁が主催する全196件の応募の中からファイナリスト（8チーム）に選出

### 鹿児島南高校の3つの特徴

① 商業科と情報処理科は資格取得が大事！

資格は全国共通の「商業の実力」を示すものです。本校では商業や情報処理の専門教科を学び，検定試験を授業に関連付けて実施しています。県内トップの合格数で輝かしい実績をあげています。日商簿記や経済産業省の国家資格など大学生や社会人が主に受ける試験などを突破する生徒もいます。

② 就職・進学ともに充実した進路実績！

どの進路にも対応できるのが本校の特徴です。進学においては取得資格を活かして多様化する入試制度に対応し，多くの生徒が進学を果たしています。就職においては，県内県外の優良企業から求人が多く寄せられ，就職内定率100%を誇り，特に金融機関，事務職関係には商業科の強みを活かしています。

③ 部活動で人間力を磨こう！

各部活動の中心選手として活躍しています。体育系はインターハイや国体など全国舞台で活躍するレベル，文科系も全国大会や九州大会へ出場するなど，日々仲間と切磋琢磨し，個々の技術向上を目指すとともに，その人間力を向上させています。

## 商業科及び情報処理科の資格取得状況

### ○ 全国商業高等学校協会主催検定合格者三種目以上 1 級合格者（卒業生）

	令和 2 年度	令和元年度	平成 30 年度	平成 29 年度
三種目	1 8	1 5	2 3	2 4
四種目	2 8	1 4	2 7	1 3
五種目	2 2	2 4	2 6	1 9
六種目	2 1	2 3	8	1 0
七種目	9	1 3	2	4
八種目	5	9	0	0
九種目	<u>1</u>	0	0	0
計	1 0 4	9 8	8 6	7 0

### ○ 全商主催検定以外の上級資格合格者（卒業生）

	2 年度	元年度	30 年度	29 年度
日本商工会議所主催「簿記検定 1 級」	0	<u>1</u>	0	0
経済産業省主催「情報セキュリティマネジメント」	2	0	1	
経済産業省主催「ITパスポート試験」	1 3	7	1 6	2 5
日本商工会議所主催「簿記検定 2 級」	1 7	4 8	2 9	2 3
日本商工会議所主催「簿記検定 3 級」	1 0 6	9 8		
実務技能検定協会主催「秘書検定準 1 級」	1	1	1	0
実務技能検定協会主催「秘書検定 2 級」	1 3	6 7	6 2	1 6
計	1 5 2	2 2 2	1 0 9	6 4



号 外

県高校生徒商業研究発表大会

令和2年7月29日

購買新聞  
(7月27日付)

# 最優秀賞

発行

第28回 鹿児島県高等学校生徒商業研究発表大会

## 鹿児島県立 鹿児島南高等学校

最優秀賞受賞おめでとうございます。

〈地域創生のためにできること〉  
コロナ禍で滞った商品とサービスの流通を何とかしたい!



株式会社 環建

鹿児島市東谷山1丁目34-24 環建ビル2F  
TEL.099-806-0870

わいずの杜保育園

鹿児島市谷山中央1丁目4399-1F  
TEL.099-204-7985

認可保育園

えびす保育園

鹿児島市谷山中央6丁目15-11  
TEL.099-209-6269



特定非営利活動法人  
子育て支援にじ

学童保育にじこクラブ  
谷山中央保育園にじ  
宇宿保育園にじ

F881-0141 鹿児島市谷山中央2丁目625-7  
TEL.099-298-5175 FAX.099-298-5404

森のなかま  
ALBERO保育園

鹿児島市谷山中央6丁目34-5  
TEL.099-296-1504

通着・帯刺繍、その他Tシャツ  
オリジナルグッズのご用命は  
**(有)溝口ネーム**

TEL.099-269-2677  
FAX.099-267-6341  
HP: <https://mizogutiname.co.jp>

インターネットはフレッツ光  
**姶谷山通信工業**

鹿児島市下福元町13718番地2  
TEL.099-260-4821



鹿児島市谷山中央2丁目702-29  
TEL.099-267-4008  
<http://yumechiya.sekurine.jp/>

学校法人カトリック学園  
幼保連携型認定こども園

ひまわり幼稚園

鹿児島市東谷山3-31-13  
TEL.099-268-2340

大切なお子様の幸せを願って! NPO法人 未来への翼



児童発達支援  
放課後サービス **キッズデイ未来への翼**

幸 school 学童保育 鹿児島市平川町768-12  
TEL.099-262-1755

企業主導型保育事業  
**栄幸保育園** 鹿児島市谷山中央6丁目21-6  
TEL.099-210-0018 FAX.099-210-1818

創業 39年 **桑鶴不動産**

鹿児島市小松原2-14-14(谷山電停前ラサール校入口)  
TEL.099-268-7805 FAX.099-268-7907

若者向けのさつまあげ「みつマリ」を企画開発した3年生  
—鹿児島市の鹿児島南高校（撮影のためマスクを外しています）



# さつまあげ 若者向けに

## 串団子風 ■ 色鮮やか ■ 原価抑え

鹿児島市の情報処理科3年生が、若者向けのさつまあげを企画・開発した。「コロナ禍の地域経済を少しでも元気づけたい」との思いを込め、マスクとフード感覚で食べられる串団子風に仕上げた。18日に発表会が行われ、学校祭への販売も予定している。

### 鹿南高3年生が開発

情報処理科3年生の男女、本気で取り組んだ。さつまあげの企画・開発は、鹿南高の課題研究。開発名は「みつマリ」。開発したさつまあげを若者に楽しんでもらう。さつまあげの味を再現し、串団子風に仕上げた。



さつまあげの味を再現し、串団子風に仕上げた「みつマリ」。

「さつまあげ」は、鹿児島県の特産品。肉質が柔らかく、味もおいしい。今回は、肉質を再現し、串団子風に仕上げた。また、原価を抑える工夫もしている。

「さつまあげ」の味を再現し、串団子風に仕上げた。また、原価を抑える工夫もしている。今回の開発は、若者に楽しんでもらうことが目的。今後も、地域経済を元気づけるための取り組みを進めていく。

「さつまあげ」の味を再現し、串団子風に仕上げた。また、原価を抑える工夫もしている。今回の開発は、若者に楽しんでもらうことが目的。今後も、地域経済を元気づけるための取り組みを進めていく。



# 各種検定合格者多数

## 全商9種目1級、情報セキュリティマネジメント ITパスポート、秘書検定準1級

令和3年2月4日

発行

### 鹿児島市の鹿児島商高

## 全商9種目1級合格

専攻 高 上野さん 「地域で役立てたい」



全商検定1級を取得した上野真希さん（前列中央）をはじめ、検定に合格した生徒たち  
＝鹿児島市の鹿児島商高

鹿児島市の鹿児島商高（専攻）の1年生の上野真希さん（前列中央）が、全商9種目1級の検定を合格し、地域で役立てたいと志す。上野さんは1

年から検定。通学時間なども利用し、平日3時間以上勉強した成果を発揮し、昨年12月に2種目でなる基調に合格した。

4月からは佐賀大学経済学部へ進学予定で「高校時代の目標だった全商1級取得が達成できうれし。将来は地域活性化に貢献したい」と意気込みを述べた。

同校では、他校と異なり「平田翔輝さんと藤田優希さんが「情報セキュリティマネジメント」試験（レベル1）で、1年生の検定もものさんが「ITパスポート試験（レベル1）」、また1

年の上野真希さんが秘書検定準1級に合格した。

専攻主任の長倉謙蔵（けんざう）は「コロナ禍に負けず、頑張ってくれた」とたたえた。

（鹿児島マ）

## 商業科・情報処理科生への多様な進路希望に対応

本校では生徒の多様な進路希望に対応するよう、組織的・体系的に進路指導を行っています。さまざまな進路学習や進路行事、キャリア教育を通して、生徒の進路意識の高揚を図っています。生徒や保護者の声に耳を傾け、生徒の進路実現を全体でサポートします。商業科、情報処理科では就職や公務員はじめ幅広い進学まで様々な進路に対応、国公立大学や短大などの難関にも多数の実績をあげています。

### (1) 就職指導

#### 〈一般企業〉

本校では、3年間の学習で就職に必要な専門性を身に付けるとともに、社会人になる前の心構えを進路ガイダンスなどの機会に植えつけ、企業の求める人材に近づけるようバックアップを行っています。また2年次から進路意識を高揚させようと就職試験対応の就職確認テストや就職模擬試験等を実施し、進路実現を目指しています。3年次では夏季課外を実施し、面接指導や進路相談、職場見学等目前に控える試験対策を実施します。

【過去3年間の主な就職状況】 **事務職が多いのが強みです。県外へも毎年5名程就職しています。**

H30年 35名      R01年 11名      R02年 30名

鹿児島銀行、南国殖産、南日本銀行、鹿児島県農業協同組合中央会、県商工会連合会、鹿児島県漁業協同組合連合会、南国交通、岩崎産業、日本瓦斯、セイカ食品、今別府産業、京セラ、南日本くみあい飼料、鹿児島製茶、明石屋菓子店、正一電気、井後眼科、城山観光、指宿白水館、ニシムタ、ホンダさつま、ネットヨタ、西日本高速道路 ENEOS ホールディングスなど

#### 〈公務員〉

公務員試験は大きく分けて、筆記試験と面接試験に分かれています。その筆記試験対策を1年次から受講できる体制を整え、数的処理、判断推理、資料解釈、文章理解などといった教養試験対策を重点的に取り組みます。数的処理、判断推理は数学的な思考力、文章理解は現代文・英文等の読解力、資料解釈は資料の情報処理能力を問う試験であり、1科目あたりの出題数が多く、配点が高い科目なので、対策は非常に重要になります。

【過去3年間の公務員試験状況】

H30年 7名      R01年 20名      R02年 1名

鹿児島県警 鹿児島県警事務 宮崎県警 福岡県教育事務 刑務官 海上保安大学校 など



## (2) 進学指導

商業科・情報処理科の特性をいかした国公立大学の進路実績が大きく上昇。鹿児島大学や鹿児島県立短期大学にも毎年合格者を輩出。

商業科の進学希望者は、学校推薦型選抜や総合型選抜を中心に受験をしますが、一般入試にも対応できるよう朝課外や放課後課外を実施しています。学校推薦型選抜・総合型選抜入試は小論文と面接を課す学校が多くあり、その対策を商業科・社会科教員による小論文指導と面接指導、外部講師による講演や小論文の実践、小論文模擬試験などに取り組み、各生徒の受験に合わせたシステムを確立しています。専門（商業）高校生向けの別枠入学定員を設けている大学や短大が多くあり、進学をしやすい環境があります。この別枠は、経済系のみならず、教育・医療系にも設定されており拡大の傾向にあります。特定の資格・検定合格者を優遇する制度や受験科目で配慮する（簿記・情報を選択できる）など、「商業高校生だからできる」といった専門性を生かした入試が数多く準備されています。

### 【過去3年間の国公立大学・短大の進路状況】

H30年 7名      R01年 27名      R01年 11名

鹿児島大学 鹿児島短期大学 宮崎大学 佐賀大学 大分大学 山口大学 北九州市立大学など

### 【私大・短大の進路状況】

半数の生徒が学校推薦型選抜で受験しています。特定の資格により学費の全額免除や奨学金の支給などの経済的な優遇を受ける生徒もいます。指定校推薦制度も充実しており、全国の大学や短大から指定校として認められています。R02年度より明治大学の指定校推薦も受け、更に進路選択の幅が広がりました。

### 【専門学校への進路状況】

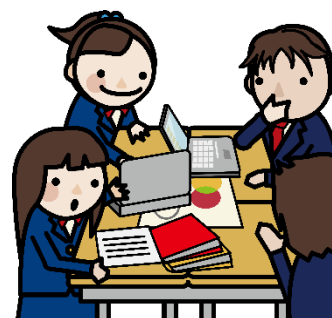
ここ数年は医療系の専門学校の進路実績が目立ちます。簿記や情報処理、ゲーム制作の専門学校へ進学する生徒もいます。推薦型選抜での進学が主で、専門学校が設定している資格保有者奨学金制度を利用して、授業のサポートを受けて進学する生徒が多くいます。

## (3) 近年の卒業生進路状況

商業科 就職者25%前後 進学者75%前後

情報処理科 就職者20%前後 進学者80%前後

商業科や情報処理科は就職というイメージが強かったのですが、近年は大学や短大、専門学校の門戸が広がったこと、学費や入試の面で優遇する制度が多く出来たことで、環境が格段に整ったため進学希望者が増加傾向にあります。また、検定や資格を取得することで自信を持つ生徒が増え、更に高めたい、勉強したいという気持ちが生まれたことも要因ではないかと考えます。



## 4. 体育科の概要

# 体 育 科

## 目 標

- 1 将来の体育・スポーツ指導者の育成
- 2 競技力の向上
- 3 保健体育指導の充実

### 1 将来の体育・スポーツ指導者の育成

- (1) 本校スポーツの伝統を更に興隆させ、生徒一人ひとりに本校生としての自覚を促し、自主的・自発的な学習態度を確立させる。
- (2) 体育・スポーツの振興発展に寄与する能力と態度を育成し、将来の体育・スポーツ指導者を目指して、体育系大学・専門学校への進路指導の充実に努める。

### 2 競技力の向上

- (1) 文武両道をめざし、心身ともに健やかな生徒の育成に努める。
- (2) 運動の合理的な実践を通して、各人の適正・能力を伸ばし、より高度な運動技能を習得させる。
- (3) 専門的な運動技能を深く探求させるため、主体的、合理的、計画的な実践を通して、自己の課題を解決できるようにする。
- (4) 鹿児島国体に向けて、選手の育成に力を入れる。

### 3 保健体育指導の充実

- (1) 各人の適性・能力を更に伸長させ、充実したスポーツ活動を通して、好ましい人間関係の育成を図る。
- (2) 充実したスポーツ活動を通じて、心身共に健全なスポーツマンとしての基本的な生活習慣を身につけさせる。
- (3) 体育的学校行事（体育祭・持久走大会等）の充実にめざし、意欲的に取り組む態度の育成を図る。

# 令和3年度 文化系部活動報告（4月～9月）

部名	区域	大会名	期 日	会 場	成 績
吹奏楽		第15回定期演奏会	5/22	谷山サザンホール	
	県	県吹奏楽コンクール	7/24～31	川商ホール	銀賞
書道	市	第23回鹿児島地区 高校揮毫大会	5/24	鹿児島 アリーナ	高文連賞 創作～有村朱音, 伊地知咲良 臨書～壽福彩葉, 角田絵梨香, 鶴川真唯, 峯山葵, 弓指風りん, 馬場園彩心, 福嶋葉月 優秀賞 東津優乃, 大久保陽果, 大久保陽菜, 山下実玖
	県	第59回南日本 七夕書道展	7/2～5	黎明館	県書道会賞～有村朱音
	全国	第45回全国高等学 校総合文化祭和歌 山大会書道部門	8/3～5	白浜町立 総合体育館	県代表として全国大会出場 峯山葵
	全国	第22回高校生国際 美術展【書の部】	8/5～16	国立新美術館	奨励賞～有村朱音, 鶴川真唯 佳 作～伊地知咲良, 大久保陽菜, 大久保陽果, 壽福彩葉, 角田絵梨香, 福嶋葉月, 峯山葵, 山下実玖
	全国	第26回全日本 高校・大学生 書道展	8/17～22	大阪市立 美術館	全日本高校・大学生書道展賞～壽福彩葉 優秀賞～有村朱音, 福嶋葉月 準優秀～峯山葵, 角田絵梨香, 東津優乃, 弓指風りん, 馬場園彩心
	県	第58回 南日本硬筆展	9/5～8	黎明館 (展覧会中止)	南日本書道会賞～馬場園彩心
	県	第52回 県高校書道展	9/17～9/28	黎明館	準大賞～福嶋葉月 高文連賞～大久保陽果 秀作賞～大久保陽菜, 馬場園彩心, 山下実玖, 優良賞～山崎咲璃, 川畑弥雅, 片之坂凜, 田中智佳子, 内田あすか
文藝	全国	全国高校 総合文化祭	8/2～5	有田市民会館	出品 【詩】中蘭碧
簿記	県	県高校簿記 競技大会	6/8	鹿児島商業 高校	団体 4位 個人 14位 上水樽いつき
ワープロ	県	第68回県高校 ワープロ競技大会	6/4・5	鹿児島女子 高等学校	団体技能 3位 (九州大会出場) 個人速度 11位 猿渡蒼哉 個人技能 11位 原蘭菜生
	九州	第62回九州地区 高等学校ワープロ 競技大会	7/26	鹿児島女子 高等学校	団体技能 12位
コンピュ-タ	県	第33回情報 処理競技大会	6/8	鹿児島商業 高校	団体 2位 個人 5位 中島翔太 (全国大会出場) 7位 猿渡蒼哉 (全国大会出場)
	全国	第33回情報 処理競技大会	7/24～25	広島市立大学	個人 166位 中島翔太 199位 猿渡蒼哉



## 令和3年度 九州大会出場報告（4月～9月）

部名	大会名	成 績
陸上競技	南九州大会	1位 やり投 竹村蒼汰 棒高跳 吉内渉 三段跳 郷原拓海 100m 川上亮磨 走幅跳 川上亮磨 砲丸投 三反田理央 ハンマー投 田中茉梨萌 4×400mR 外16種目入賞
	九州選手権	1位 J円盤投 大原颯太, J走幅跳 川上亮磨, J100mH 有川実花 2位 J砲丸投 角井けせら 3位 4×100mR (内田・川上・神宮・徳永) 砲丸投 濱田玲将, 走幅跳 福留聖翔, 砲丸投 三反田理央
水球	未弘杯	優勝 最優秀選手 大迫瑠唯 優秀選手 西村泰拓, 前田蓮翔, 森大晟, 谷口和明
	九州高校総体	優勝
	国体九州ブロック	優勝 最優秀選手 大迫瑠唯 優秀選手 中原魁里, 西村泰拓, 前田蓮翔, 森大晟, 谷口和明, 吉田陽春
競泳	九州高校総体	出場 100m, 200mバタフライ 積志門
女子柔道	九州ジュニア 体重別大会	2回戦 52kg級 溝口葵月, 57kg級 末吉真子, 63kg級 中田 舞, 70kg級 瀧川七花, 78kg級 木村碧衣 1回戦 78kg級 屋 美来, 78kg超級松元愛奈
	九州選抜大会	団体 2回戦
フェンシング	九州高校総体	男子 団体フルーレ 優勝 個人フルーレ 優勝 鎌田晃成 女子 団体フルーレ 優勝 個人フルーレ 優勝 吉松公果 個人サーブル 優勝 駒路ひかる 外 4種目入賞
	九州選手権	男子 団体 フルーレ 2位, サーブル 3位, エペ 2位 個人 フルーレ 2位 鎌田晃成 女子 団体 フルーレ 優勝, サーブル 優勝 個人 フルーレ 吉松公果, 2位 サーブル 駒路ひかる
卓球	九州高校総体	男子 団体 1回戦
男子 ソフトテニス	九州高校総体	団体 ベスト8 個人 ベスト32 里園・濱元
ワープロ	第62回九州地区高等 学校ワープロ競技大会	団体技能 12位

※ 9/22現在

## 令和3年度 全国大会出場報告（4月～9月）

部名	大会名	成 績
陸上競技	U20陸上選手権	出場 竹村蒼汰, 郷原拓海, 川上亮磨 (3名出場)
	インターハイ	6位 走幅跳 川上亮磨 7位 ハンマー投 田中茉莉萌 (30名出場)
水球	インターハイ	ベスト8 (13名出場)
女子柔道	インターハイ	団体 2回戦 個人 2回戦 52kg級 溝口葵月, 78kg級 屋美来, 78kg超級松元愛奈 (8名出場)
女子バレーボール	インターハイ	ベスト8 (13名出場)
フェンシング	インターハイ	団体 男子フルーレ ベスト8, 女子フルーレ ベスト8 個人 男子フルーレ 3位 岡村怜音, 6位 鎌田晃成 (10名出場)
	全日本選手権	出場 サブル, フルーレ 岡村怜音, フルーレ 鎌田晃成 サブール, フルーレ 駒路ひかる, フルーレ 吉松公果, エペ 園田菜々美 (5名出場)
男子ソフトテニス	インターハイ	個人 里園・濱元 (2名出場)
書道	第45回全国高等学校総合文化祭和歌山大会書道部門	県代表 峯山葵
	第22回高校生国際美術展【書の部】	奨励賞～有村朱音, 鶴川真唯 佳作～伊地知咲良, 大久保陽菜, 大久保陽果, 壽福彩葉, 角田絵梨香, 福嶋葉月, 峯山葵, 山下実玖
	第27回全日本高校・大学生書道展	全日本高校・大学生書道展賞～壽福彩葉 優秀賞～有村朱音, 福嶋葉月 準優秀～峯山葵, 角田絵梨香, 東津優乃, 弓指風りん, 馬場園彩心
コンピュータ	第33回情報処理競技大会	個人166位 中島翔太 199位 猿渡蒼哉

※ 9/22現在

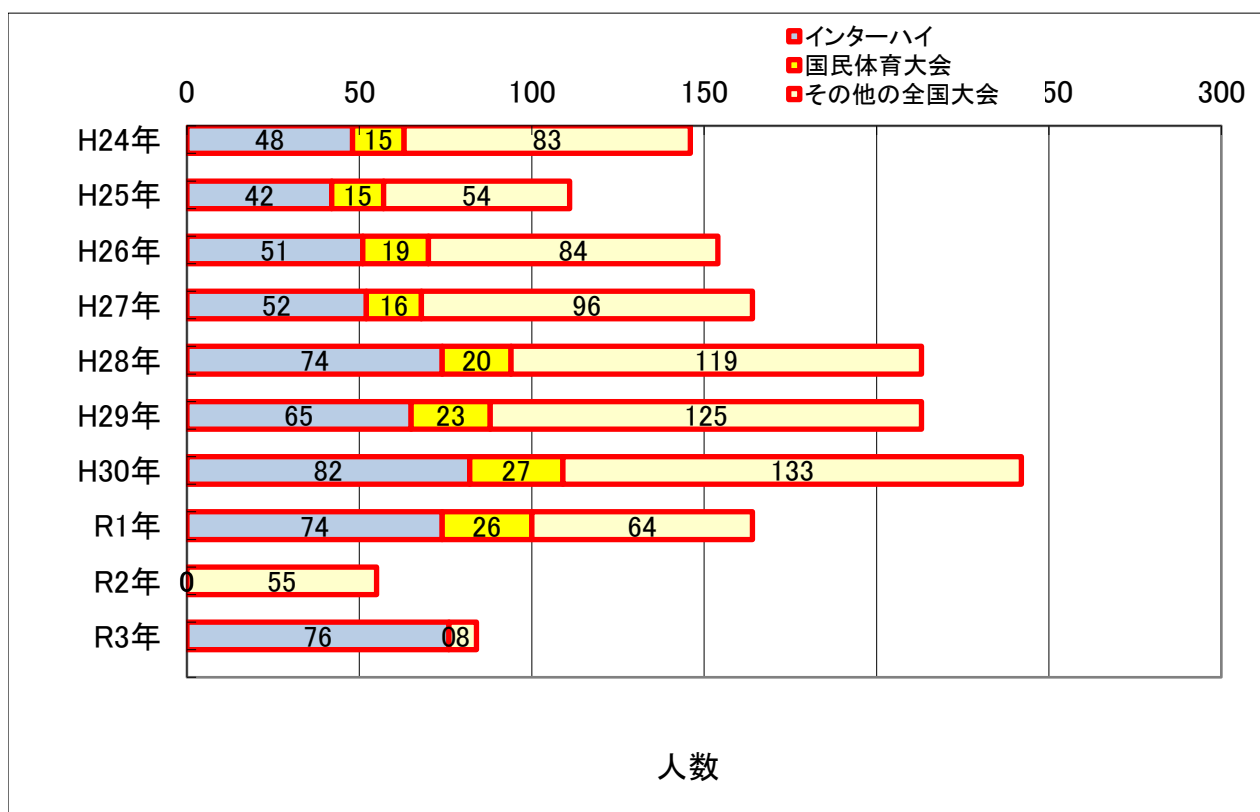
## 【全国大会出場者数】

部 名	インターハイ出場者	国民体育大会出場者	その他の全国大会出場者
陸上競技	30		3
水球	13		
女子柔道	8		
女子バレーボール	13		
フェンシング	10		5
男子ソフトテニス	2		
合計	76	0	8

## 過去10年間の出場者数

	H24年	H25年	H26年	H27年	H28年	H29年	H30年	R1年	R2年	R3年
インターハイ	48	42	51	52	74	65	82	74	0	76
国民体育大会	15	15	19	16	20	23	27	26	0	0
その他の全国大会	83	54	84	96	119	125	133	64	55	8

## 全国大会出場者数



※ 9/22現在

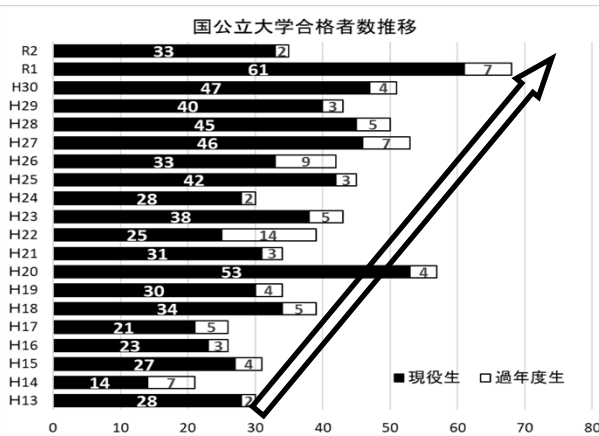
## 5. 進路指導関係

### 1 昨年度の進路状況（現役生のみ。）

#### (1) 概況

単位：人

進路先	普通147	商業80	情報処理40	体育38	計305
国公立大学	25	5	3	0	33
私立大学	60	25	17	21	123
公立短期大学	4	1	2	0	7
私立短期大学	8	14	2	4	28
専門学校	36	13	5	7	61
文科省管轄外・職業訓練施設他	2	0	1	0	3
公務員	3	1	0	1	5
一般就職	0	21	9	5	35
その他(予備校等)	9	0	1	0	10
<b>計</b>	<b>147</b>	<b>80</b>	<b>40</b>	<b>38</b>	<b>305</b>
進学(含予備校)	98.0%	72.5%	77.5%	84.2%	86.9%
就職(含公務員)	2.0%	27.5%	22.5%	15.8%	13.1%



#### (2) 主な合格者の出身中学校別内訳（現役生のみ。波線は商情、棒線は体の合格者を表す。）

##### ア 国公立大学、公立短大

山口大（喜入）、福岡教育大（和田）、佐賀大2（和田、谷山北）、大分大2（谷山北、東谷山）、鹿児島大20（和田4、東谷山3、甲南2、桜丘2、西指宿、喜入、西紫原、谷山、谷山北、南、福平、和田、谷山）、鹿屋体育大（谷山）、琉球大（和田）、尾道市立大（東谷山）、山口県立大（附属）、北九州市立大（福平）、長崎県立大（天保山）、熊本県立大（南）、鹿児島県立短大7（谷山2、東谷山2、東谷山2、福平）

##### イ 私立大学

法政大2（札幌大谷、川内中央）、中央大（勝山）、明治大（青戸）、日本大4（甲東、里、谷山北、和田）、専修大（谷山）、東洋大（谷山）、京都女子大（東谷山）、関西大2（東谷山、谷山）、福岡大4（東谷山、万世、谷山、谷山）、九州産業大3（西紫原、谷山北、南）、福岡工業大（紫原、和田）、立命館アジア太平洋大（福平）、熊本学園大（南）、鹿児島国際大41（鴨池、喜入、紫原、星峯、谷山5、谷山北、南、福平5、和田3、谷山2、天保山2、東谷山5、喜入4、桜丘、和田3、北指宿、武岡、枕崎、谷山北、国分南） ほか

##### ウ 就職（就職内定率9年連続100%達成）

公務員：海上自衛隊航空学生（東谷山）、陸上自衛隊自衛官候補生2（川内中央、川辺）、海上保安学校（谷山北）、さつま町役場（谷山北）

一般：キューブ㈱2 [東京、SE]（皇徳寺、西紫原）、西武鉄道 [旅客サービス]（天保山）、JR西日本 [プロ採用]（鴨池）、㈱笹原商事 [経理事務]（甲東）、NEXCO西日本 [総合職]（紫原）、日本郵便㈱九州 [局員]（谷山北）、鹿児島銀行3 [事務]（第一鹿屋、星峯、東谷山）、鹿児島相互信用金庫2 [事務]（吹上、谷山）、南日本銀行 [総合職]（桜丘）、JA鹿児島県連2 [事務]（紫原、東谷山）、セイカ食品㈱ [一般職]（南）、鹿児島県漁業共済組合 [事務職]（福平） ほか

## 2 本校の取組

### (1) 今年度の進路指導部の指導目標

- 本校のミッション：自ら未来を切り拓く人材の育成を目指す。

＝ 主体的に考え、能動的に行動し（独立自尊）、  
常にチャレンジ・進化し続け（開拓創造）、  
他者と協働して社会貢献できる（協力奉仕）人材の育成をはかる。

→ ルーブリックを用いた全校体制（教科指導、行事、部活動等生徒に関わる全て）での

## 21世紀型能力（知識・技能、思考力・判断力・表現力、協働する態度）の育成

### (2) 具体的な指導体制

#### ア 進学指導の充実…志望する進路実現のために必要な学力定着の手立て

##### (ア) 日常の授業の充実

- ・ アクティブラーニング型授業の積極的实践
- ・ 授業開始2分前着席の徹底（前時の予習と本時の予習実践）
- ・ 効果的かつ十分な課題
- ・ 課題内容の充実及び提出の徹底化→部顧問・教科担と連携した“逃げ得”を許さない指導（例：長期休業中の課題提出状況一覧を全職員に配布）
- ・ Classi を活用したテスト，ドリルの配信，学習動画による補完

##### (イ) 各種課外授業の充実

- ・ 普通科…朝課外，夏季課外，冬季課外，土曜セミナー，放課後課外等
- ・ 商業・情報処理科…検定前朝補習

##### (ウ) 模試受験，進路検討会や学力検討会実施

- ・ 普通科…進研模試，河合塾模試，センター対策模試等，3年間で15回以上実施
- ・ 商業・情報処理科…「進路マップ」受験（全国学習基礎定着度テスト&生活・進路状況把握）
- ・ 1，2年生普通科学力検討会（年2回），3年生進路検討会（年3回）  
→ 志望状況把握，各教科指導方針設定，受験先検討等
- ・ Classi を用いた模試の復習（模試対策問題，苦手問題の動画解説，定着テスト等）

##### (エ) その他学校外の講座等へ参加の斡旋

- ・ 鹿進研主催「郷中ゼミ」，県教委主催「夏トライ！グレードアップ・ゼミ」の斡旋，予備校主催「夏季講座」等案内

##### (オ) 小論文入試対策，面接試験対策

- ・ 新聞コラム・社説に対して感想・意見を記述する「新聞を読もう！」毎週配布
- ・ 朝読書実施（毎朝）
- ・ 3年時には志望先や小論文出題内容に応じて，全教職員に担当を振り分け，全教職員で分担して行うきめの細かい個人添削指導
- ・ 面接ノートを作成させ，生徒へ模擬面接実施（一人につき20回程度）

##### (カ) 商業・情報処理科生徒の国公立大志望者への指導・支援

- ・ 朝課外，長期休業中課外，模擬試験，小論文・面接指導等

##### (キ) 就職希望者への指導

- ・ 就職模試2回，就職確認テスト15回，SPI試験，面接の手引配布，模擬面接を実施（校内選考会まで最低10回は行う。）
- ・ 公務員希望者への朝課外（2年時～），公務員模試複数回実施，各種情報提供や専門学校主催「公務員対策講座」等案内

#### イ 進路指導の充実…段階的，継続的，系統的進路指導の実践

##### (ア) 継続的な家庭学習指導

- ・ 生活の記録，Classi 等を利用した経過観察と，学習時間の伸張，教科バランスの指導，助言

##### (イ) 「総合的な学習の時間」（普通科），「実習」「課題研究」（商情体）の充実

- ・ 普通科…進路教材「進路サポート」を用いた段階的な進路指導，2年時でのディベート学習，探究活動の実践
- ・ 商業科・情報処理科…商品開発，課題研究
- ・ 体育科…野外活動や課題研究

##### (ウ) 外部の進学説明会の参加斡旋，校内進路ガイダンスの開催



- (エ) 進路講演会（学年1回）、保護者対象進路学習会（1年生）の実施
- (オ) 新入生学習ガイダンス実施
  - ・ 勉強の仕方、高校と中学との違い等
- (カ) 進路便り「気張いやんせ!」の発行
  - ・ 各学年、各学科のそれぞれの時期に応じた内容で作成、発行（職業観の育成、考査に向けての心構え、就職状況、社会の動向等） → 朝のSHR等で“ミニ”進路指導を継続
- (キ) ルーブリックの効果的活用によるPDCAサイクルの構築と成長実践
  - ・ Classiを用いた振り返りシートの活用とポートフォリオ実践、デジタルでの蓄積

### (3) 高大接続改革（≒新入試）にともなう高校教育改革への対応

#### ア 新入試の特徴

- ・ センター試験に記述問題が加わる（思考力を問う問題が増加）。
- ・ 英語が4技能を問う（聞く、読む、書く、話す）。
- ・ 英語の外部検定試験を入試へ積極的に活用する。
- ・ 調査書の書式を大幅に変更する（枚数制限なし、記載内容大幅増加）。
- ・ （一般入試においても）調査書内容を合否判定に使用する（＝成長の過程や高校までの取組みを評価）。→デジタルによる提出の一般化の流れ
- ・ 国公立大学において、推薦入試、総合型選抜入試（旧AO入試）の募集定員を30%まで引き上げる。
- ・ 総合型選抜入試（旧AO入試）においても学力を問う。

#### イ 本校での対応策

- ・ 高大接続改革（新入試対応）委員会による牽引
- ・ 育てたい人間像→育成すべき必要な能力→様々な学校活動での評価規準（ルーブリック）策定
- ・ 生徒の活動実績や振り返りの記録・保管、入試におけるアウトプットの手段として、ベネッセの校務支援クラウドサービス「Classi」を導入
  - インターネットを活用し、教員側から配信して振り返りをさせ、その内容を確認できる。
- ・ アクティブラーニングの手法を用いた授業改善、評価問題の工夫
- ・ 英語外部検定試験（GTEC）の導入 → 現高校1・2年生が受験

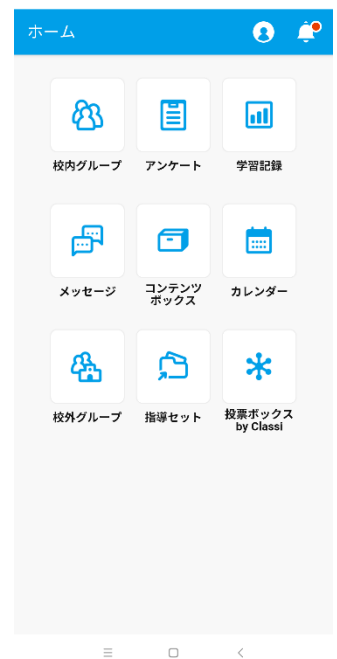


【ソフト面】教育目標グランドデザインとルーブリックを用いた全校体制でのブレない指導

【ハード面】それを技術的に支援するClassiのいちはやい導入と活用

※ 本校で Classi を用いて行っていること（予定も含む。）

- 振り返りシートの配信，回収，点検，コメント
- 進路希望調査，宅習時間調査等各種調査配信，自動集計，自動グラフ化
- 生徒自身が作成した部活動・ボランティア等様々な活動の記録・蓄積
- 学習支援（Web テスト，Web ドリル配信，学習動画視聴，日々の学習の記録）
- 対象生徒・保護者（部活動，選択教科，学級等）への様々な情報発信・受信
- カレンダー，スケジュール管理
- 出張先からの自習指示，校務確認，出張先で得た情報を即時提供
- 学習動画を予習とした反転授業



6. 令和3年度出身中学校別生徒数集計表(令和3年5月1日現在)

	普通				商業				情報処理				体育				全学科			
	1年	2年	3年	計	1年	2年	3年	計	1年	2年	3年	計	1年	2年	3年	計	1年	2年	3年	計
郡山	0	1	0	1	0	0	0	0	0	1	0	1	0	0	0	0	0	2	0	2
吉野	0	1	0	1	0	0	0	0	0	1	0	1	1	0	2	3	1	2	2	5
吉野東	0	0	0	0	0	1	0	1	0	0	0	0	0	0	0	0	0	1	0	1
坂元	0	0	0	0	0	0	0	0	1	0	0	1	0	0	0	0	1	0	0	1
清水	1	0	0	1	0	1	1	2	0	0	0	0	1	1	1	2	2	2	1	5
長田	0	1	0	1	0	0	0	0	0	0	0	0	0	0	0	0	0	1	0	1
城西	0	0	1	1	0	0	2	2	0	0	0	0	1	2	0	3	1	2	3	6
武岡	1	0	0	1	0	1	0	1	0	0	0	0	1	0	0	1	2	1	0	3
武	0	0	2	2	0	2	0	2	0	0	2	2	0	0	0	0	0	2	4	6
西陵	0	0	0	0	1	1	0	2	0	0	0	0	0	0	1	1	1	1	1	3
甲南	2	1	3	6	1	1	0	2	1	0	0	1	0	0	1	4	2	4	10	
天保山	2	3	2	7	2	2	1	5	1	1	2	4	0	0	0	5	6	5	16	
鴨池	6	3	4	13	1	7	0	8	0	2	2	4	3	0	1	4	10	12	7	29
南	10	14	9	33	3	1	3	7	0	1	0	1	0	0	0	13	16	12	41	
紫原	2	4	6	12	6	5	4	15	2	3	2	7	2	0	0	12	12	12	36	
西紫原	3	1	4	8	6	2	7	15	1	0	2	3	2	1	1	4	12	4	14	30
伊敷	0	0	0	0	0	0	1	1	0	0	0	0	1	1	1	3	1	1	2	4
松元	0	1	0	1	0	1	1	2	0	0	0	0	0	0	0	0	0	2	1	3
谷山	19	22	28	69	13	8	14	35	5	2	3	10	9	6	4	19	46	38	49	133
東谷山	19	19	17	55	6	8	10	24	6	8	6	20	3	1	4	8	34	36	37	107
和田	26	17	22	65	9	10	9	28	3	4	3	10	1	2	2	5	39	33	36	108
福平	7	11	15	33	3	5	4	12	6	2	5	13	0	0	0	16	18	24	58	
谷山北	22	18	11	51	13	6	2	21	4	0	3	7	0	1	2	3	39	25	18	82
皇徳寺	10	6	8	24	1	2	2	5	1	4	2	7	0	0	2	2	12	12	14	38
星峯	11	8	2	21	3	2	5	10	1	3	0	4	1	1	0	2	16	14	7	37
桜丘	2	8	6	16	3	1	3	7	3	2	0	5	1	0	0	1	9	11	9	29
喜入	4	6	5	15	4	4	1	9	1	1	2	4	0	0	1	1	9	11	9	29
鹿児島大学附属	1	2	0	3	0	0	0	0	0	0	1	1	0	0	0	0	1	2	1	4
串木野	0	0	0	0	0	0	0	0	0	0	1	1	0	0	0	0	0	0	1	1
串木野西	0	0	0	0	1	0	0	1	0	0	0	0	0	0	0	0	1	0	0	1
東市来	0	0	0	0	0	0	0	0	0	0	0	0	1	0	0	1	1	0	0	1
伊集院	0	0	0	0	1	0	0	1	0	0	0	0	0	0	0	0	1	0	0	1
伊集院北	0	0	0	0	0	0	0	0	0	0	0	0	0	0	1	1	0	0	1	1
吹上	0	0	0	0	0	1	1	2	0	0	0	0	0	0	0	0	0	1	1	2
北指宿	2	1	2	5	1	1	1	3	0	1	0	1	0	0	0	0	3	3	3	9
南指宿	0	0	0	0	0	2	1	3	0	0	0	0	0	0	0	0	0	2	1	3
西指宿	1	0	0	1	1	0	0	1	1	0	0	1	0	0	0	0	3	0	0	3
山川	2	0	0	2	0	1	0	1	0	0	0	0	0	0	0	0	2	1	0	3
開聞	0	0	1	1	0	0	0	0	0	0	0	0	0	0	0	0	0	0	1	1
枕崎	0	0	0	0	0	0	1	1	0	0	0	0	0	0	0	0	0	0	1	1
桜山	0	0	0	0	0	0	0	0	0	0	0	0	1	0	0	1	1	0	0	1
立神	0	0	0	0	1	0	0	1	0	0	0	0	0	0	0	0	1	0	0	1
金峰	0	0	0	0	0	0	0	0	0	0	0	0	1	0	0	1	0	1	0	1
坊津学園	0	0	0	0	0	0	0	0	0	1	0	1	0	0	0	0	0	1	0	1
川辺	0	0	0	0	0	0	0	0	0	0	1	1	0	1	3	4	0	1	4	5
顕娃	1	0	0	1	0	0	0	0	2	0	0	2	2	1	1	4	5	1	1	7
川内北	0	0	0	0	0	0	0	0	0	0	0	0	0	1	0	1	0	1	0	1
川内中央	0	0	1	1	0	0	0	0	0	0	0	0	0	1	0	1	0	1	1	2
樋脇	0	0	0	0	0	0	0	0	1	0	0	1	0	0	0	0	1	0	0	1
祁答院	0	0	0	0	0	0	1	1	0	0	0	0	0	1	0	1	0	1	1	2
里	0	0	0	0	0	1	1	2	0	0	0	0	0	0	0	0	0	1	1	2
宮之城	0	0	0	0	0	0	0	0	0	0	0	0	0	1	0	1	0	1	0	1
鶴田	0	0	1	1	0	0	0	0	0	0	0	0	0	0	0	0	0	0	1	1
阿久根	0	0	0	0	0	0	0	0	0	0	0	0	1	2	0	3	1	2	0	3
出水	0	0	0	0	0	0	0	0	0	0	0	0	1	0	1	2	1	0	1	2
高尾野	0	0	0	0	0	0	0	0	0	0	0	0	1	1	0	2	1	1	0	2
鷹巣	0	0	0	0	0	0	0	0	0	0	0	0	0	0	1	1	0	0	1	1
長島	0	0	0	0	0	1	0	1	0	0	0	0	0	0	0	0	0	1	0	1
国分	1	0	0	1	0	0	0	0	0	0	0	0	0	1	0	1	1	1	0	2
舞鶴	0	0	0	0	0	0	0	0	0	0	0	0	1	0	0	1	1	0	0	1
帖佐	0	2	0	2	0	0	0	0	0	0	1	1	1	1	1	3	1	3	2	6
重富	0	0	0	0	0	1	0	1	0	0	0	0	0	1	0	1	0	2	0	2
吉松	0	0	0	0	0	0	1	1	0	0	0	0	0	0	0	0	0	0	1	1
志布志	0	0	0	0	0	0	0	0	0	0	0	0	0	0	1	1	0	0	1	1
末吉	0	0	0	0	0	0	0	0	0	0	0	0	0	0	1	1	0	0	1	1
垂水中央	0	0	0	0	0	0	0	0	0	1	0	1	0	0	0	0	0	1	0	1
鹿屋	1	0	0	1	0	0	0	0	0	0	0	0	0	0	0	0	1	0	0	1
第一鹿屋	0	0	0	0	0	0	0	0	0	0	0	0	0	1	1	2	0	1	1	2
大始良	1	0	0	1	0	0	0	0	0	0	0	0	0	0	0	0	1	0	0	1
鹿屋東	0	0	0	0	0	0	0	0	0	0	0	0	1	0	0	1	1	0	0	1
第一佐多	1	0	0	1	0	0	0	0	0	0	0	0	0	0	0	0	1	0	0	1
種子島	0	0	0	0	0	0	0	0	0	0	0	0	0	0	1	1	0	0	1	1
中央	1	0	0	1	0	0	0	0	0	0	0	0	0	0	0	0	1	0	0	1
岳南	0	0	0	0	0	0	0	0	0	0	0	0	0	1	0	1	0	0	1	1
名瀬	0	0	0	0	0	0	0	0	0	0	0	0	0	1	0	1	0	1	0	1
金久	0	0	0	0	0	0	0	0	0	0	0	0	0	2	0	2	0	2	0	2
朝日	0	1	0	1	0	0	1	1	0	0	0	0	0	0	0	0	0	1	1	2
東天城	1	0	0	1	0	0	0	0	0	0	0	0	0	0	0	0	1	0	0	1
城ヶ丘	0	0	0	0	0	0	0	0	0	0	0	0	0	1	0	1	0	1	0	1
与論	0	0	1	1	0	0	0	0	0	0	0	0	0	0	0	0	0	0	1	1
育英館	0	0	0	0	0	0	0	0	0	0	0	0	0	2	2	4	0	2	2	4
その他県外	0	1	1	2	0	0	0	0	0	0	0	0	3	3	3	9	3	4	4	11
計	160	152	152	464	80	79	78	237	40	38	38	116	40	39	40	119	320	308	308	936

## 7. 令和3年度学科別受検者数

( ) は倍率

学 科	年度	定員	入 学 志 願 者 数			受 検 者 数			合 格 者 数			入 学 者		
			男	女	計	男	女	計	男	女	計	男	女	計
普 通	H31	160	102	85	187	100	78	178 (1.11)	89	71	160	89	71	160
	R2		102	88	190	99	88	187 (1.17)	86	75	161	84	75	159
	R3		105	89	194	103	83	186 (1.16)	87	73	160	87	73	160
商 業	H31	80	39	56	95	39	54	93 (1.16)	32	48	80	32	48	80
	R2		43	60	103	43	58	101 (1.26)	31	49	80	31	49	80
	R3		43	53	96	41	53	94 (1.18)	33	47	80	33	47	80
情 報 処 理	H31	40	24	25	49	20	21	41 (1.03)	20	20	40	20	20	40
	R2		25	19	44	24	19	43 (1.08)	22	18	40	22	18	40
	R3		28	21	49	28	21	49 (1.23)	22	18	40	22	18	40
体 育	H31	40	19	19	38	21	21	42 (1.05)	21	19	40	21	19	40
	R2		23	17	40	23	17	40 (1.00)	23	17	40	23	17	40
	R3		21	23	44	20	23	43 (1.08)	18	22	40	18	22	40

## 8. 奨学生および下宿間借り生について

### 1 奨学金等

#### (1) 主な奨学金の種類

- ア 鹿児島県育英財団（自宅：月額 18,000 円，自宅外：月額 23,000 円） 貸与型
- イ 鹿児島市奨学資金奨学金（月額 18,000 円） 貸与型
- ウ 日本教育公務員弘済会（年額 50,000 円） 給付型

#### (2) 受給者（9月1日現在）

学年	鹿児島県育英財団	鹿児島市奨学資金奨学金	日本教育公務員弘済会
1年	5	2	0
2年	5	0	2
3年	5	0	2
合計	15	2	4

### 2 下宿・間借り生

- (1) 学校で希望者に対して下宿・間借りの紹介等をしている。
- (2) 定期的の下宿生・間借り生に対する指導を実施している。
- (3) 下宿・間借り生の生徒数

	1年	2年	3年	合計
男子	8	5	5	18
女子	8	9	9	26
合計	16	14	14	44

#### (4) 下宿代等（月額）

- ア 下宿代金 約 45,000 円 ～ 65,000 円（3食付き）
- イ 間借り代金 約 30,000 円 ～ 50,000 円