

# 向学

徳之島高等学校 進路通信  
進路指導部 進路情報係 第5号  
発行日 R5. 9. 13 (水)



## 仮評定、評定平均値とは？

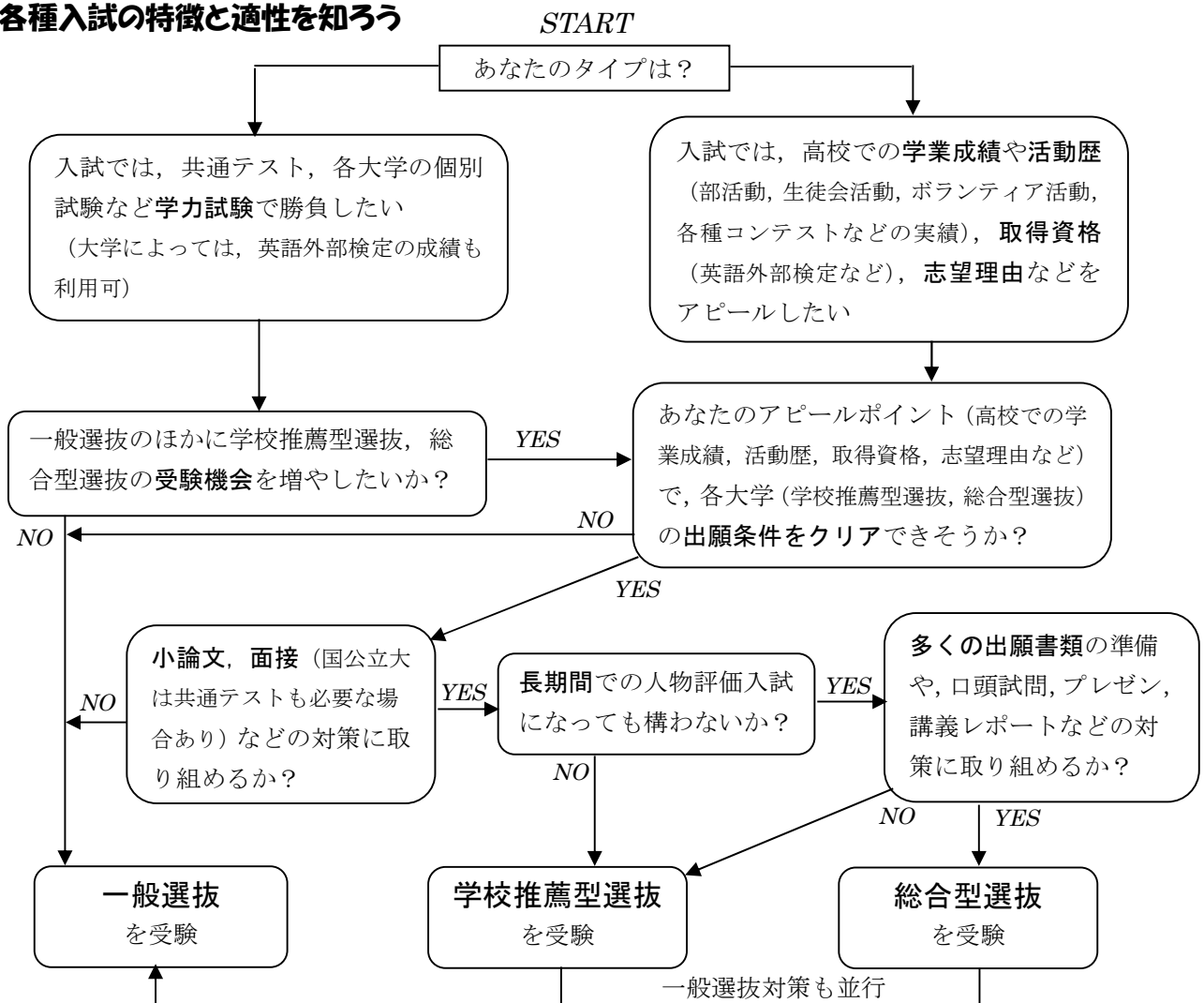
『評定平均値』とは、「高校1年生から高校3年生で出願する間に履修していた全科目の評定（5段階）を平均したもの」つまり、1年次から3年次のすべての科目の評定の合計（和）を科目数で割った値（小数点第2位を四捨五入）のことです。

「評定」は、定期考査の成績や授業、課題の取り組みなどをもとに5段階で総合的に評価したもので、3学期の通知表に記載されています。現役生の場合、3年次の評定は1学期末に出される『仮評定』が使用され、これが出願時に提出する「調査書」に記載されます。この調査書は、就職・進学に関わらず、すべての受験に必要な書類です。

特に進学試験において評定平均値は、右の表のようにA～Eの5段階で成績概評として示されます。『総合型選抜』や『学校推薦型選抜』では、出願条件として、成績概評A以上を求める大学も少なくありません。学校長が特に優れていると認めた場合は㊤をつけることができますが、その㊤を条件とする大学もあります。評定は上記の通り、定期考査の成績や授業、課題の取り組みなどがもともになります。言わば「毎日の積み重ね」の証です。**適当にやってもよい課題、気を抜いてもよいテストなんて一つもない**んだということを心に留めて、毎日の学習に励み、1回1回の考査を大事にしましょう。

A	4.3 ~ 5.0
B	3.5 ~ 4.2
C	2.7 ~ 3.4
D	1.9 ~ 2.6
E	~ 1.8

## 各種入試の特徴と適性を知ろう



入試には、大きく**一般・学校推薦型・総合型選抜**があります。それぞれの特性を踏まえ、自分に合う入試のタイプを診断してみましょう。

入試では、高校での学業成績や活動歴などをアピールしたいなら学校推薦型選抜や総合型選抜、学力試験で勝負するなら一般選抜での受験となります。ただし、志望校の合格可能性を広げようと、一般選抜を受験する前に学校推薦型や総合型選抜の受験を考えるなら、不合格になった場合も想定して、各選抜の対策を並行して進める必要があります。

※ 表面の図では、多くの学校に当てはまるケースとしてまとめましたが、当てはまらない場合もあります。そのため、各学校の出願条件や選抜方法等の詳細は、「選抜要項」「募集要項」、ホームページ等で必ず確認してください。

旺文社の蛍雪時代5月号を参考にしています。更に詳しく知りたい人、1年のスケジュールを知りたい人は、図書室、進路資料室にある蛍雪時代を読みに来て下さい！！

## 徳高コラム

6月から小論文指導と読書指導の一環として、文章を読む「徳高コラム」という活動が始まりました。月曜日の終礼で配布、木曜日のSHRで提出のサイクルで順調に取り組んでいるのでしょうか。

特に1年生は「言葉を知ること（基礎）」、2年生は「読んだり考えたりすること（発展）」、3年生は「書くこと（実践）」の達成をめざしています。

### ○1学期に提出された意見文の紹介

筆者の主張に対する自分の意見を述べる際に、傍線部の述べ方を参考にしてみましょう。

- 「マスクをつけず、顔の見えるコミュニケーションを図ることは確かに大切だが、マスクをつければコロナウイルス以外のウイルスも防ぐことができ、何より着用は自由であるので、必要に応じて着用するかしないかを選択していけば良い。」(6/8 提出・1年生)
- 「私は筆者の意見に賛成だ。所得を増やすため、産地側が自己加工・出店する6次産業化は大切だと思うが、それだけでなく、これからは産地側と販売側がともに協力し、共存共栄の関係を築いていくことが大切だ。」(6/15 提出・1年生)
- 「筆者は、自分の手に余るくらい大きな目標を設定して挑戦してほしいと主張している。嫌なことを避け、何の備えもない人が逆境に遭うとそこでつぶれてしまうと知り、私も自分の生活を見直そうと思う。」(7/13 提出・2年生)
- 「不適切保育の問題は、早急に解決策を打ち出す必要がある」という筆者の主張に賛成だ。仕事により子どもを預けなければならない状況下にある人にとって、保育所は便利な場所であるにもかかわらず、頻繁に虐待が起これば子どもを安心して預けることはできない。また、長めの育休が取れるような社会環境にもしていけたら良いと考える。」(6/15 提出・3年生)

## ネット環境を整えよう

近年の大学入試は国公立を問わず、出願～合格発表入学～手続きといった受験から入学までのほぼすべての手続きをインターネットによって行うことが主流になっています。

自宅等にパソコン、プリンターと、Wi-Fi等の通信量を気にせずインターネットを使用できる環境がないと、時間の制約を強く受けたり、家族と相談しながらの手続きが難しいなど、場合によっては大きな不利を被る可能性があります。進学後もパソコンは必ずすぐに必要になりますので、受験を機に準備しておくことを強く勧めます。

