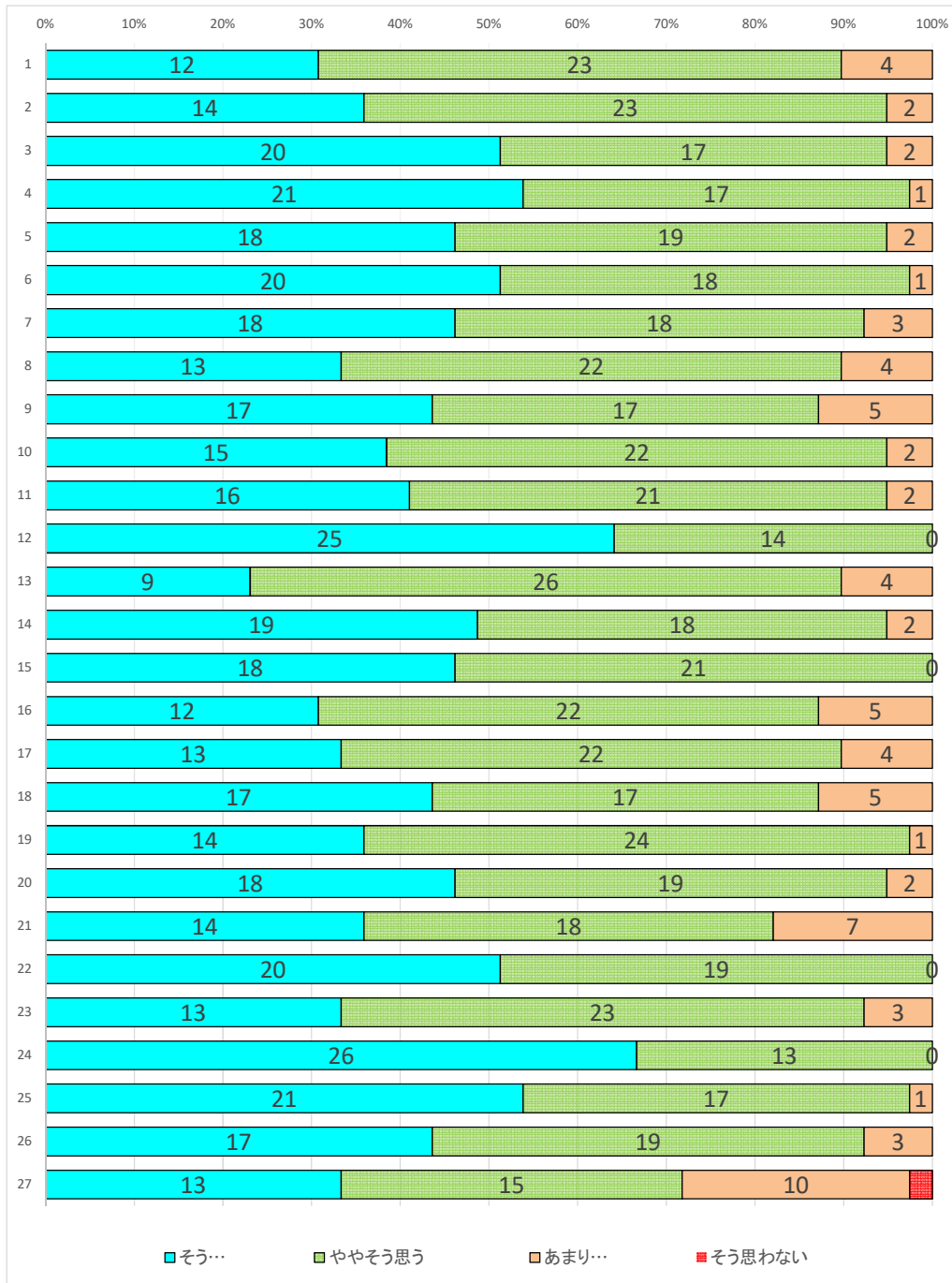


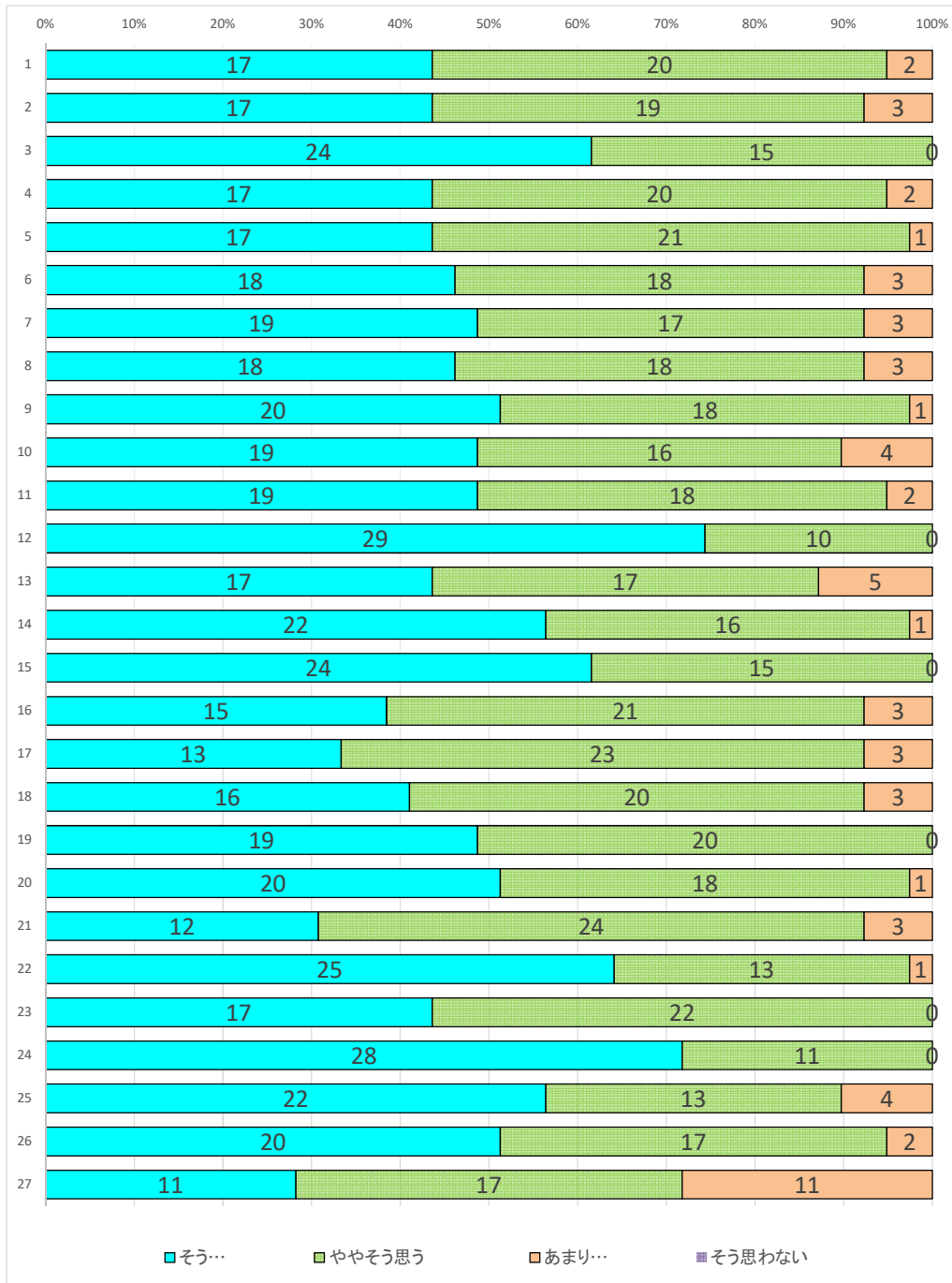
# 令和4年度学校評価 中間アンケート【職員】 ※回答数39

番号	質問事項	そう思う	ややそう思う	あまりそう思わない	そう思わない	合計
1	学校は、生徒の実態と社会のニーズを考慮し、観点別目標の設定や評価を行い、育成すべき資質・能力の向上を図っているか。	12	23	4	0	39
2	学校は、学ぶ喜びや分かる楽しさを味わわせるとともに、生徒同士で学び合う場の設定や思考を深める発問の工夫など授業改善に努めているか。	14	23	2	0	39
3	学校は、デュアルシステムや事業所見学等を通して、様々な職業等を知り、自分の職業適性や将来設計について考える機会をつくり、自分の適性に合った進路選択、決定する力を育てているか。	20	17	2	0	39
4	学校は、学校生活や社会生活の基盤となる基本的な生活習慣を確立するとともに、規範意識の高揚を図っているか。	21	17	1	0	39
5	学校は、生徒一人一人の不安や悩みに目を向け、生徒の内面に対する共感的理解をもって教師と生徒との信頼関係を築くことができているか。	18	19	2	0	39
6	学校は、自他の個性を尊重し、お互いの身になって考え、相手のよさを見付けようと努める生徒同士の関係づくりを進めているか。	20	18	1	0	39
7	学校は、職員間、家庭、関係機関等との連携を強化し、多様性のあるチームによる組織的・総合的な生徒指導を推進しているか。	18	18	3	0	39
8	学校は、生徒の考えや主体的活動が促される体験活動や交流及び共同学習を推進し、更なる向上心や積極的態度を育てることができているか。	13	22	4	0	39
9	学校は、勤労観・職業観を育成する視点や卒業後の就労につながる指導内容や指導方法を、1年次から3年次に段階的に設定する教育課程の編成に取り組んでいるか。	17	17	5	0	39
10	学校は、チャレンジノートを活用し、現場実習前後の目標設定や反省的確に行い、生徒自らが就労に関する課題解決を図ろうとする意欲や態度を育成することができているか。	15	22	2	0	39
11	学校は、保護者への進路に関する情報提供を計画的に行っているか。	16	21	2	0	39
12	学校は、基本的な感染症対策を徹底し、安心安全な学習環境の確保に努めているか。	25	14	0	0	39
13	学校は、道徳教育の指導計画に基づき全教育活動を通して道徳性を育成することができているか。(週時程には位置づけていないが、教育活動全体を通じて実施)	9	26	4	0	39
14	学校は、関係機関と連携し「学年」に応じた「総合的・計画的な『生活性健康教育』」を推進し、生命と自他を尊重する調和のとれた人間性を養うことができているか。	19	18	2	0	39
15	学校は、交通安全や防災に関する指導などを行い、情報を基に正しく判断し、安全のための行動に結び付けることができるよう取り組んでいるか。	18	21	0	0	39
16	学校は、生徒が運動と自己の適性等に応じた「する・みる・支える・知る」の多様な関わり方とを関連付けることができる指導の充実を図っているか。	12	22	5	0	39
17	学校は、生徒の実態を多面的・総合的に把握し、選定した項目を関連付けて指導内容や指導方法を設定できているか。	13	22	4	0	39
18	担任、教科担任、寄宿舎指導員、保護者等と連携し、全教育活動を通して自立活動の指導に当たることができているか。	17	17	5	0	39
19	学校は、地域社会の期待に応える作業学習の在り方を探るとともに、企業への知的障害者雇用の更なる理解・啓発を図ることができているか。	14	24	1	0	39
20	学校は、高等学校の特別支援教育推進のため巡回相談の充実や研修会の実施に努めているか。	18	19	2	0	39
21	学校は、学校HP、ブログを積極的に更新し、地域への最新の情報提供に努めているか。	14	18	7	0	39
22	学校は、生徒理解や指導力の向上を目指した研修を行っているか。(今年度予定:生徒指導部、進路指導部、自立活動部、支援部、人権教育、テーマ研修)	20	19	0	0	39
23	学校は、ICT機器の活用促進を図っているか。	13	23	3	0	39
24	学校は、不祥事根絶強化月間の取組など、内容や方法を工夫した服務規律の厳正確保に関する研修を行っているか。	26	13	0	0	39
25	学校は、職員自身があいさつや服装等に配慮し、相互に協力する職場になっているか。	21	17	1	0	39
26	学校は、校務分掌組織において、連絡調整を図りながら円滑に機能するようになっているか。	17	19	3	0	39
27	学校は、業務改善を図ることができているか。	13	15	10	1	39



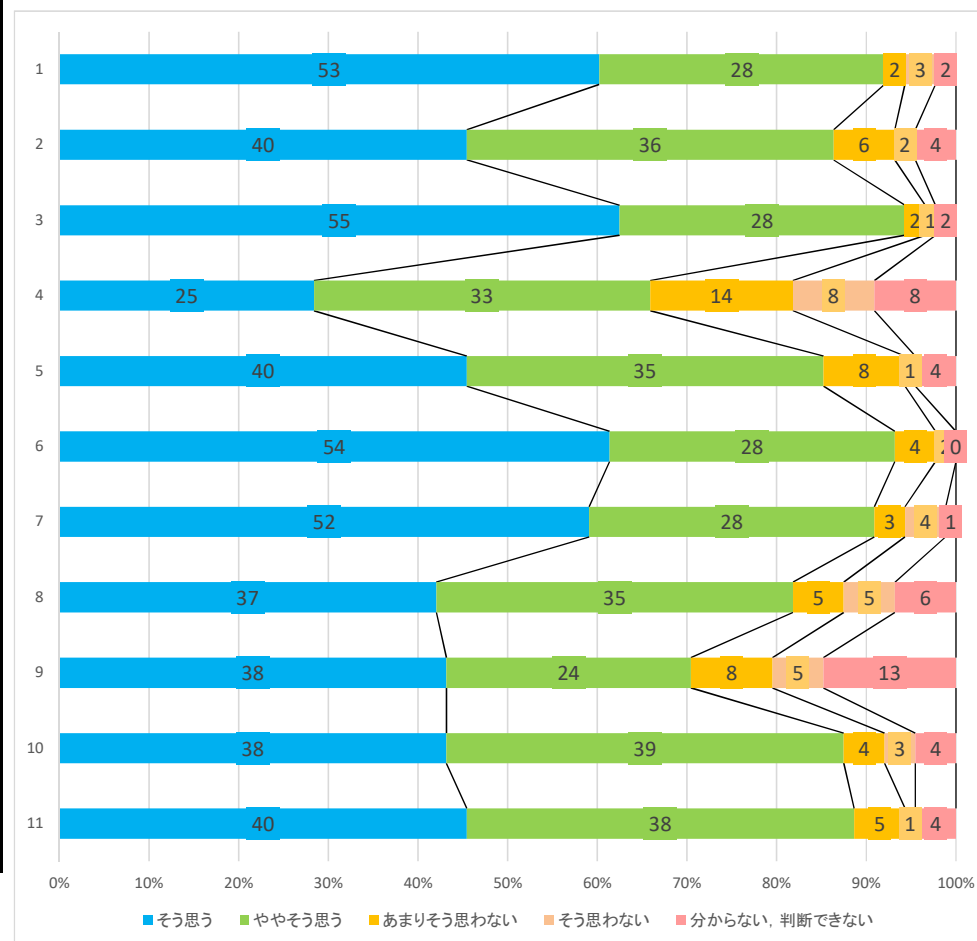
# 令和4年度学校評価 最終アンケート【職員】 ※回答数39

番号	質問事項	そう 思う	やや そう 思う	あまり そう 思 わない	そう 思 わ ない	合 計
1	学校は、生徒の実態と社会のニーズを考慮し、観点別目標の設定や評価を行い、育成すべき資質・能力の向上を図っているか。	17	20	2	0	39
2	学校は、学ぶ喜びや分かる楽しさを味わわせるとともに、生徒同士で学び合う場の設定や思考を深める発問の工夫など授業改善に努めているか。	17	19	3	0	39
3	学校は、デュアルシステムや事業所見学等を通して、様々な職業等を知り、自分の職業適性や将来設計について考える機会をつくり、自分の適性に合った進路選択、決定する力を育てているか。	24	15	0	0	39
4	学校は、学校生活や社会生活の基盤となる基本的な生活習慣を確立するとともに、規範意識の高揚を図っているか。	17	20	2	0	39
5	学校は、生徒一人一人の不安や悩みに目を向け、生徒の内面に対する共感的理解をもって教師と生徒との信頼関係を築くことができているか。	17	21	1	0	39
6	学校は、自他の個性を尊重し、お互いの身になって考え、相手のよさを見付けようとする生徒同士の関係づくりを進めているか。	18	18	3	0	39
7	学校は、職員間、家庭、関係機関等との連携を強化し、多様性のあるチームによる組織的・総合的な生徒指導を推進しているか。	19	17	3	0	39
8	学校は、生徒の考えや主体的活動が促される体験活動や交流及び共同学習を推進し、更なる向上心や積極的な態度を育てることができているか。	18	18	3	0	39
9	学校は、勤労観・職業観を育成する視点や卒業後の就労につながる指導内容や指導方法を、1年次から3年次に段階的に設定する教育課程の編成に取り組んでいるか。	20	18	1	0	39
10	学校は、チャレンジノートを活用し、現場実習前後の目標設定や反省的確に行い、生徒自らが就労に関する課題解決を図ろうとする意欲や態度を育成することができているか。	19	16	4	0	39
11	学校は、保護者への進路に関する情報提供を計画的に行っているか。	19	18	2	0	39
12	学校は、基本的な感染症対策を徹底し、安心安全な学習環境の確保に努めているか。	29	10	0	0	39
13	学校は、道徳教育の指導計画に基づき全教育活動を通して道徳性を育成することができているか。（週時程には位置付けていないが、教育活動全体を通じて実施）	17	17	5	0	39
14	学校は、「関係機関と連携し学年に応じた組織的・計画的な「生きた健康教育」を推進し、生命と自他を尊重する調和のとれた人間性を養うことができているか。	22	16	1	0	39
15	学校は、交通安全や防災に関する指導などを行い、情報を基に正しく判断し、安全のための行動に結び付けることができるよう取り組んでいるか。	24	15	0	0	39
16	学校は、生徒が運動と自己の適性等に応じた「する・みる・支える・知る」の多様な関わり方とを関連付けることができる指導の充実を図っているか。	15	21	3	0	39
17	学校は、生徒の実態を多面的・総合的に把握し、選定した項目を関連付けて指導内容や指導方法を設定できているか。	13	23	3	0	39
18	担任、教科担任、寄宿舎指導員、保護者等と連携し、全教育活動を通して自立活動の指導に当たることができているか。	16	20	3	0	39
19	学校は、地域社会の期待に応える作業学習の在り方を探るとともに、企業への知的障害者雇用の更なる理解・啓発を図ることができているか。	19	20	0	0	39
20	学校は、高等学校の特別支援教育推進のため巡回相談の充実や研修会の実施に努めているか。	20	18	1	0	39
21	学校は、学校HP、ブログを積極的に更新し、地域への最新の情報提供に努めているか。	12	24	3	0	39
22	学校は、生徒理解や指導力の向上を目指した研修を行っているか。（今年度予定：生徒指導部、進路指導部、自立活動部、支援部、人権教育、テーマ研修）	25	13	1	0	39
23	学校は、ICT機器の活用促進を図っているか。	17	22	0	0	39
24	学校は、不祥事根絶強化月間の取組など、内容や方法を工夫した服務規律の厳正確保に関する研修を行っているか。	28	11	0	0	39
25	学校は、職員自身があいさつや服装等に配慮し、相互に協力する職場になっているか。	22	13	4	0	39
26	学校は、校務分掌組織において、連絡調整を図りながら円滑に機能するようになっているか。	20	17	2	0	39
27	学校は、業務改善を図ることができているか。	11	17	11	0	39



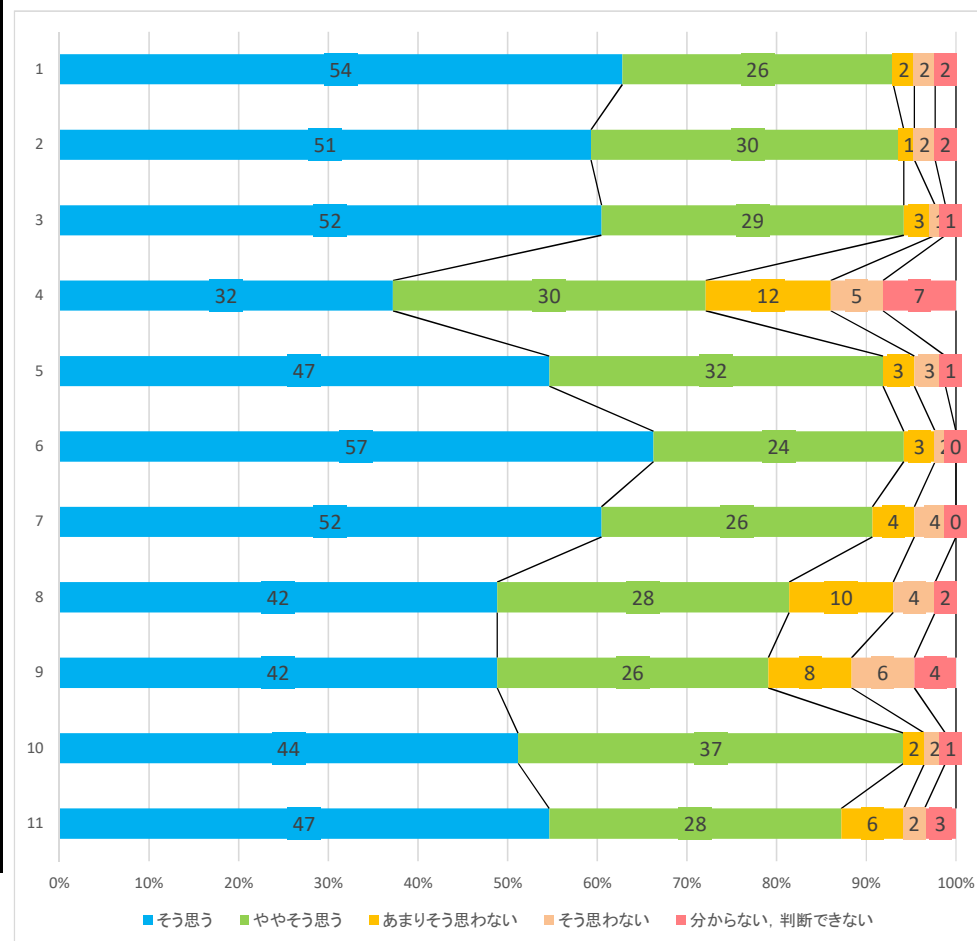
## 令和4年度学校評価 生徒中間アンケート集計（全学年）

番号	質問事項	そう思う	ややそう思う	あまりそう思わない	そう思わない	分からない、判断できない
1	学校では、将来必要となる「働く力」を引き出したり、高めたりする指導が行われていますか。	53	28	2	3	2
2	学校の授業は、生徒にとって分かりやすいように、様々な工夫がなされていますか。	40	36	6	2	4
3	学校では、あいさつや身だしなみ、清掃についての指導が徹底されていますか。	55	28	2	1	2
4	学校は、鹿児島東高校生や他の高等学校及び地域の方々との交流を行っていますか。	25	33	14	8	8
5	学校は、進路に関する情報の提供や説明を行っていますか。	40	35	8	1	4
6	学校の教室や作業場所などは、いつも整っていて、安全に過ごすことができますか。	54	28	4	2	0
7	学校では、命を大切に、他人を思いやる活動が行われていますか。	52	28	3	4	1
8	学校で、困ったことや悩みがあるとき、相談できる人がいますか。	37	35	5	5	6
9	学校で、困ったことや悩みがあるとき、利用しやすい場所がありますか。（保健室前相談スペース、地歴教室、東高4階学習室C、D）	38	24	8	5	13
10	学校の授業や作業学習では、自分のできることや課題が分かりますか。	38	39	4	3	4
11	学校では、あなたの課題を克服するための取り組みが行われていますか。	40	38	5	1	4



## 令和4年度学校評価 生徒最終アンケート集計（全学年）

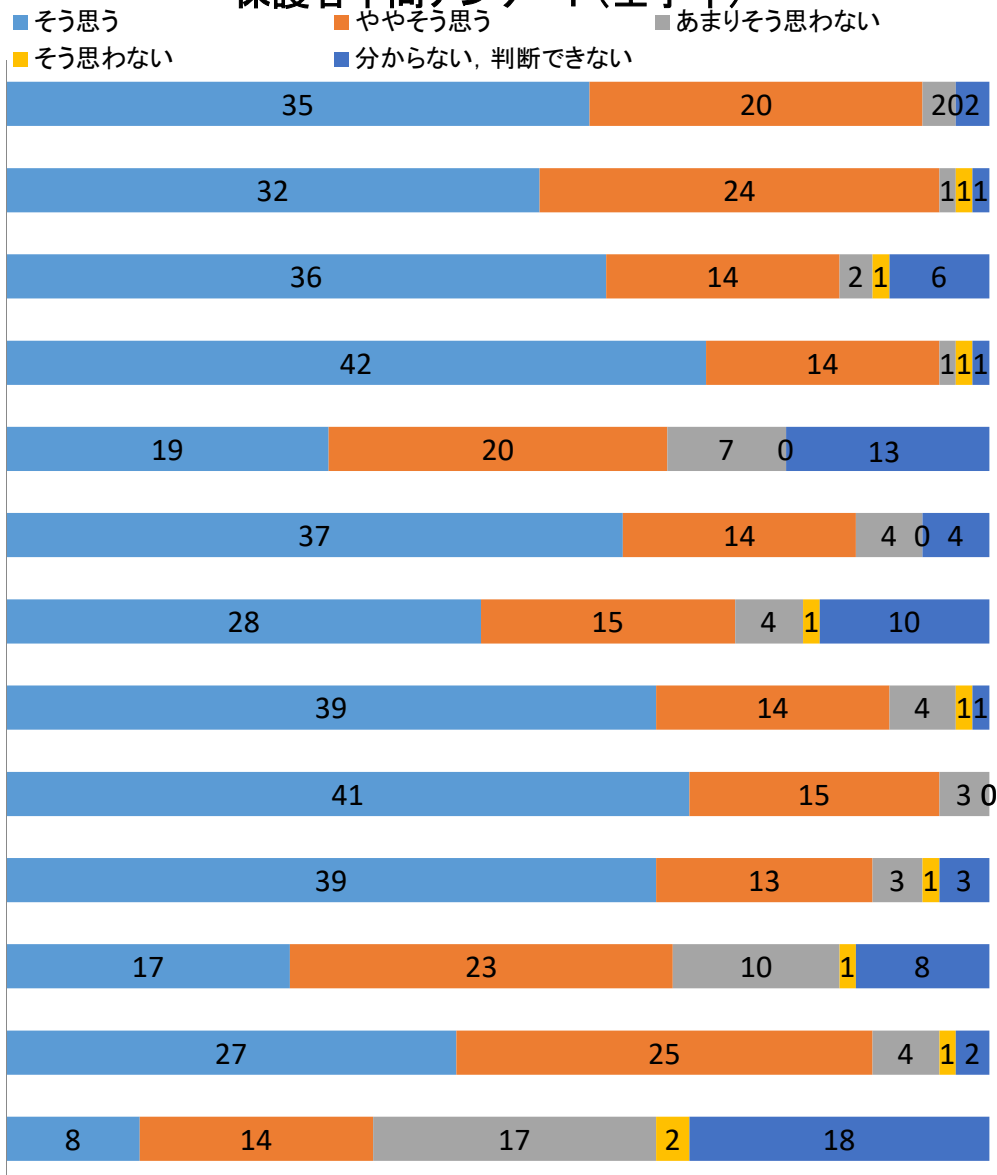
番号	質問事項	そう思う	ややそう思う	あまりそう思わない	そう思わない	分からない、判断できない
1	学校では、将来必要となる「働く力」を引き出したり、高めたりする指導が行われていますか。	54	26	2	2	2
2	学校の授業は、生徒にとって分かりやすいように、様々な工夫がなされていますか。	51	30	1	2	2
3	学校では、あいさつや身だしなみ、清掃についての指導が徹底されていますか。	52	29	3	1	1
4	学校は、鹿児島東高校生や他の高等学校及び地域の方々との交流を行っていますか。	32	30	12	5	7
5	学校は、進路に関する情報の提供や説明を行っていますか。	47	32	3	3	1
6	学校の教室や作業場所などは、いつも整っていて、安全に過ごすことができますか。	57	24	3	2	0
7	学校では、命を大切に、他人を思いやる活動が行われていますか。	52	26	4	4	0
8	学校で、困ったことや悩みがあるとき、相談できる人がいますか。	42	28	10	4	2
9	学校で、困ったことや悩みがあるとき、利用しやすい場所がありますか。（保健室前相談スペース、地歴教室、東高4階学習室C、D）	42	26	8	6	4
10	学校の授業や作業学習では、自分のできることや課題が分かりますか。	44	37	2	2	1
11	学校では、あなたの課題を克服するための取り組みが行われていますか。	47	28	6	2	3



### 令和4年度保護者中間アンケート集計(全学年) ※回答数59

番号	質問事項	そう思う	ややそう思う	あまりそう思わない	そう思わない	分からない、判断できない
1	学校は、生徒一人一人の社会自立に向けて学習指導や学校行事等を行い、生徒の力を十分に引き出していますか。	35	20	2	0	2
2	学校は生徒の実態や教育的ニーズを把握して、個に応じた指導を行っていますか。	32	24	1	1	1
3	学校は、観点別評価を行い、課題や目標がもてる評価を行っていますか。	36	14	2	1	6
4	学校は、あいさつ、服装、マナーなど学校生活や社会生活の基盤となる基本的な生活習慣を確立し、規範意識の高揚を図ることができるような指導を行っていますか。	42	14	1	1	1
5	学校は、鹿児島東高校及び他の学校との交流及び共同学習をとおして、生徒の向上心や積極的な態度を育てることに取り組んでいますか。	19	20	7	0	13
6	学校は、進路についての情報を生徒や保護者に提供し、生徒の進路実現に向けた進路指導を行っていますか。	37	14	4	0	4
7	学校は、生徒が希望する職種に関する専門的な内容を指導し、情報提供したり資格取得等に取り組ませたりしていますか。	28	16	4	1	10
8	学校は、生徒が健康で安全な学校生活を送るための保健・安全指導や環境整備を行っていますか。	39	14	4	1	1
9	学校は、学年に応じた性に関する指導を計画的に行い、性的問題行動の未然防止に努め、命を大切にする態度の育成に取り組んでいますか。	41	15	3	0	0
10	学校は、学校便りや学年便り、学校ホームページを通じて、教育活動に関する様々な情報提供を積極的に行っていますか。	39	13	3	1	3
11	あなたは、積極的にPTA活動に参加していますか。	17	23	10	1	8
12	あなたは、配布物や学校安心メール等を活用し、学校や進路の情報を積極的に収集していますか。	27	25	4	1	2
13	PTA専門部の活動や絆を結ぶ会など参加する中で、子どもの卒業後の生活や進路に役立つ情報を積極的に収集していますか。	8	14	17	2	18

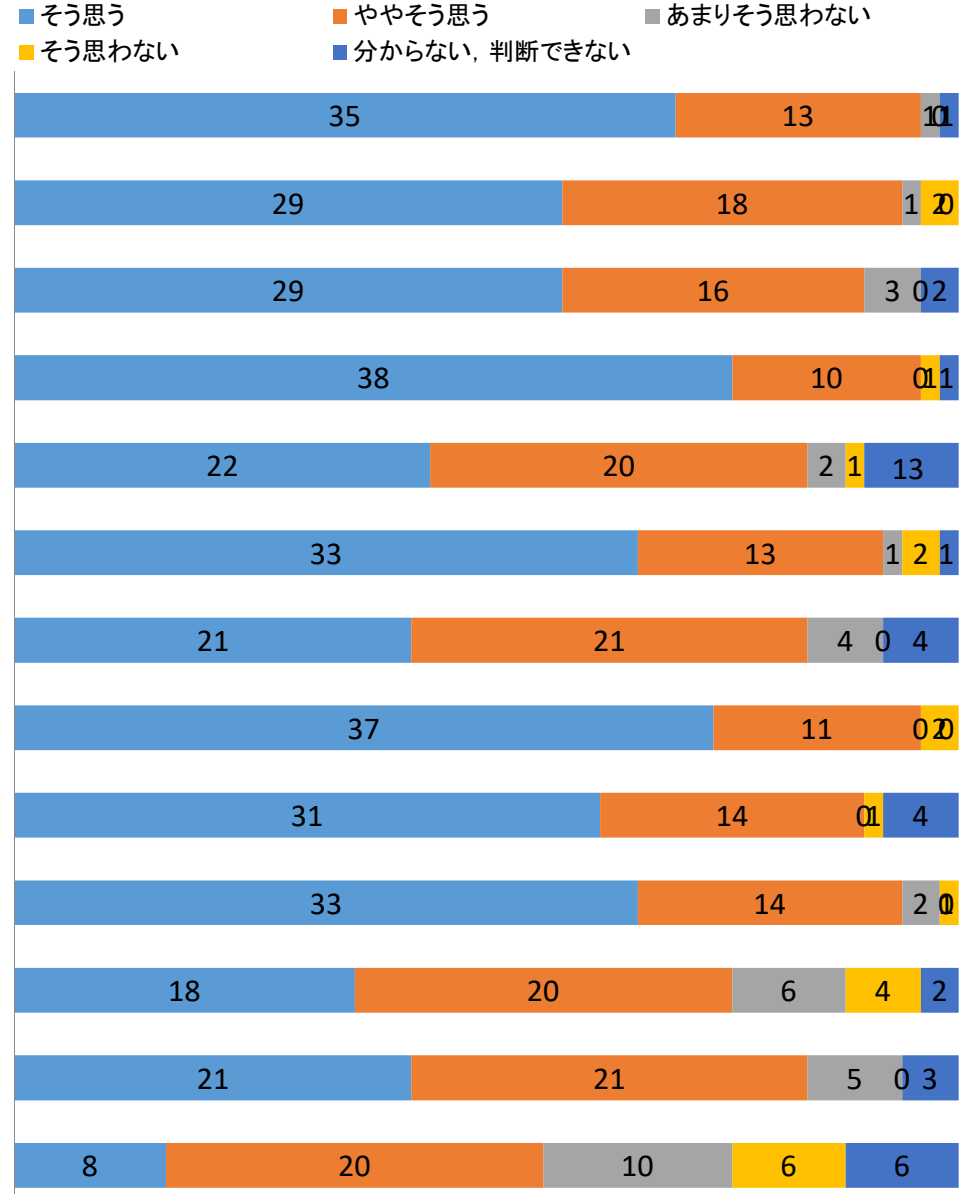
### 保護者中間アンケート(全学年)



## 令和4年度保護者最終アンケート集計（全学年）※回答数50

番号	質問事項	そう思う	ややそう思う	あまりそう思わない	そう思わない	分からない, 判断できない
1	学校は、生徒一人一人の社会自立に向けて学習指導や学校行事等を行い、生徒の力を十分に引き出していますか。	35	13	1	0	1
2	学校は生徒の実態や教育的ニーズを把握して、個に応じた指導を行っていますか。	29	18	1	2	0
3	学校は、観点別評価を行い、課題や目標がもてる評価を行っていますか。	29	16	3	0	2
4	学校は、あいさつ、服装、マナーなど学校生活や社会生活の基盤となる基本的生活習慣を確立し、規範意識の高揚を図ることができるような指導を行っていますか。	38	10	0	1	1
5	学校は、鹿児島東高校及び他の学校との交流及び共同学習をおとして、生徒の向上心や積極的な態度を育てることに取り組んでいますか。	22	20	2	1	5
6	学校は、進路についての情報を生徒や保護者に提供し、生徒の進路実現に向けた進路指導を行っていますか。	33	13	1	2	1
7	学校は、生徒が希望する職種に関する専門的な内容を指導し、情報提供したり資格取得等に取り組ませたりしていますか。	21	21	4	0	4
8	学校は、生徒が健康で安全な学校生活を送るための保健・安全指導や環境整備を行っていますか。	37	11	0	2	0
9	学校は、学年に応じた性に関する指導を計画的に行い、性的問題行動の未然防止に努め、命を大切にす態度の育成に取り組んでいますか。	31	14	0	1	4
10	学校は、学校便りや学年便り、学校ホームページを通じて、教育活動に関する様々な情報提供を積極的に行っていますか。	33	14	2	1	0
11	あなたは、積極的にPTA活動に参加していますか。	18	20	6	4	2
12	あなたは、配布物や学校安心メール等を活用し、学校や進路の情報を積極的に収集していますか。	21	21	5	0	3
13	PTA専門部の活動や絆を結ぶ会など参加する中で、子どもの卒業後の生活や進路に役立つ情報を積極的に収集していますか。	8	20	10	6	6

## 保護者最終アンケート(全学年)



# 令和4年度学校評価最終アンケート結果及び改善案

令和5年2月

## 【職員結果】

※ 今回、評価1はなし。ほとんどの項目で、評価3、4の合計が8割を超えている。

### <評価がやや低かった項目>

○27 「学校は業務改善を図ることができているか」

→ あまりそう思わない…約3割が低い評価

### <改善案>

○27 「業務改善」について

冬季休業中に、各校務分掌や各学年で話し合った業務改善の課題や改善策を基に、改善可能な点については、順次、改善を図る。

特に、新任の先生方への情報提供の在り方については、年度当初の新任者オリエンテーションの内容や資料等を工夫して、業務への見通しをもてるようにする。

また、授業ミーティングや職員間の打合せの時間等を設けることを模索し、効率的な業務遂行につながるよう学校全体で工夫していく。

## 【生徒結果】

### <評価が低かった項目>

○4 「学校は、鹿児島東高校生や他の高等学校及び地域の方々との交流をに行っていますか。」

○8 「学校で、困ったことや悩みがあるとき、相談できる人がいますか。」

○9 「学校で、困ったことや悩みがあるとき、利用しやすい場所がありますか。(保健室前相談スペース、地歴教室、東高4階学習室C,D)」

### <改善案>

○4について

「高校及び地域との交流」は、東高校との合同体育祭、合同文化祭をはじめ、専門高校2校(加世田常潤高校、鹿児島工業高校)と交流及び共同学習を行うことができた。

今後、鹿児島東高校との交流及び共同学習が更に充実するように、年間を通して連携を密にしていくとともに、新型コロナウイルス感染拡大状況を見ながら、他校との交流及び共同学習に取り組んでいく。

○8及び9について

「相談できる人がいない」、あるいは「あまりいない」と答えた生徒は前期に比べると改善傾向が見られる。相談スペースについて、「分からない」あるいは「ない」と答えた生徒も、前期と比較すると3分の1に減少している。生徒会の呼び掛けや教育相談等で、理解や周知が進んでいるものと思われる。今後も継続して相談スペースの利用の仕方などを伝えていく必要がある。

## 【保護者結果】

### <評価がやや低かった項目>

○11 「あなたは積極的にPTA活動に参加していますか。」

○13 「PTA 専門部の活動や絆を結ぶ会など参加する中で、子どもの卒業後の生活や進路に役立つ情報を積極的に収集していますか」

### <改善案>

後期のPTA活動は11月に2年ぶりにPTAの研修視察を実施し、事業所やグループホームの見学を行った。12月には各学年PTAや全学年で作業学習報告会の授業参観、また3年生には「障害者就労・生活支援センターの役割と登録に向けて」という保護者と生徒向けの講演会も実施した。1月13日には「絆をむすぶ会」を実施し、卒業生や在校生の保護者が参加した。徐々にPTA活動を再開させ、保護者の積極的な参加を促したい。