

平成29年度

学校評価資料



本校職員による学校評価の集計結果	1
本校保護者による学校評価の集計結果	2
学校評価の結果を受けて(報告)	3

鹿児島県立牧之原養護学校

平成29年度学校評価を受けて（報告）

今年度の学校評価は、職員及び保護者ともに、ほぼ全ての項目で「評価4：十分達成」「3：おおむね達成」を合わせた割合が80%を超える高い評価結果となりました。このことより、今年度の教育活動その他の学校運営については、その目標を概ね達成できていると考えることができます。昨年度に引き続いて今年度も7月の中間評価において、小グループによる職員の話し合いの時間を設け、学校運営上の課題やその改善策についての意見交換をしました。このことが、課題の早期発見と速やかな改善の取組、職員の学校運営に対する意識向上に繋がり、高い評価結果になったと考えられます。

今回、職員による評価が低かった「『やめる、減らす、かえる』意識で組織的な業務改善の推進に取り組む」という項目については、職員にこれまでの業務改善の成果を相互に確認し、業務改善のターゲットを明確にするための意識調査を実施し、その結果を基に各学部や各係において業務改善の具体策を検討いたしました。それらを今後の教育活動や業務に引き継ぎます。

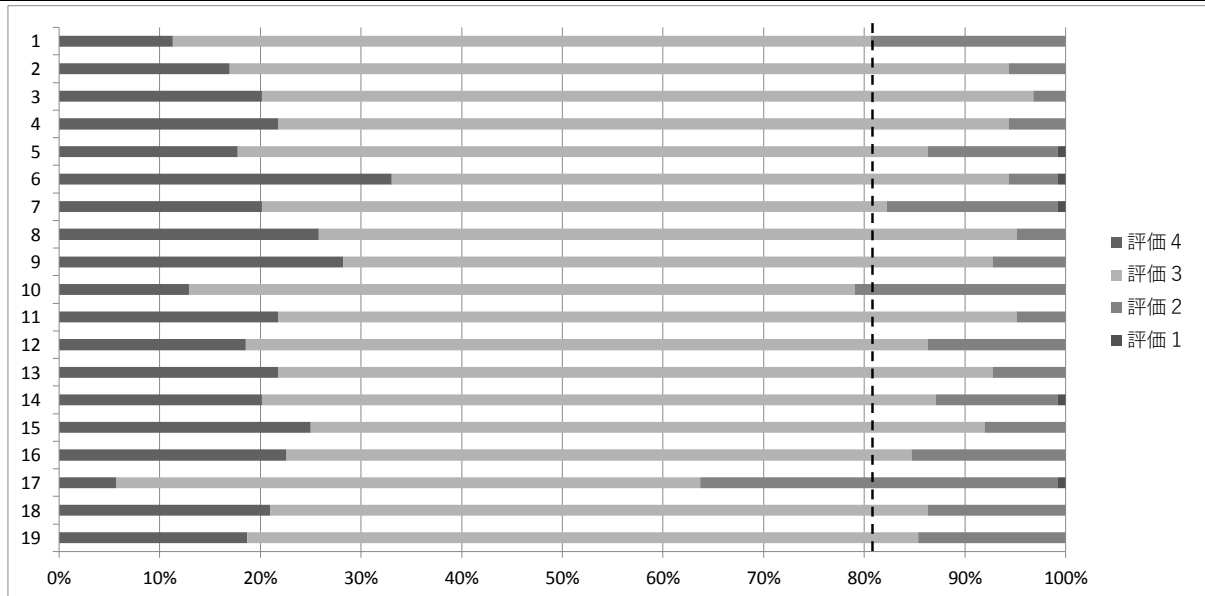
本校では、今後も特別支援学校として、児童生徒一人一人の教育的ニーズに応じた適切な指導・支援と地域における特別支援教育のセンター的機能を果たすべく、現在の取組を継続しながら、更に充実した教育活動ができるように取り組めます。

平成29年度学校評価(職員による自己評価)集計結果

<評価4:十分達成 評価3:おおむね達成 評価2:やや不十分 評価1:不十分>

職員数	回答数	回答率
128	124	96.9%

評価項目		評価割合					平均値	評価割合 4+3
		4	3	2	1	0		
I 教育課程	1	11.3%	69.4%	19.4%	0.0%	0.0%	2.919	80.6%
	2	16.9%	77.4%	5.6%	0.0%	0.0%	3.113	94.4%
II 授業の充実	3	20.2%	76.6%	3.2%	0.0%	0.0%	3.169	96.8%
	4	21.8%	72.6%	5.6%	0.0%	0.0%	3.161	94.4%
	5	17.7%	68.5%	12.9%	0.8%	0.0%	3.032	86.3%
III 保健・安全指導	6	33.1%	61.3%	4.8%	0.8%	0.0%	3.266	94.4%
	7	20.2%	62.1%	16.9%	0.8%	0.0%	3.016	82.3%
IV 生徒指導	8	25.8%	69.4%	4.8%	0.0%	0.0%	3.210	95.2%
	9	28.2%	64.5%	7.3%	0.0%	0.0%	3.210	92.7%
V 家庭・関係機関との連携	10	12.9%	66.1%	21.0%	0.0%	0.0%	2.919	79.0%
	11	21.8%	73.4%	4.8%	0.0%	0.0%	3.169	95.2%
	12	18.5%	67.7%	13.7%	0.0%	0.0%	3.048	86.3%
	13	21.8%	71.0%	7.3%	0.0%	0.0%	3.145	92.7%
VI センター的機能	14	20.2%	66.9%	12.1%	0.8%	0.0%	3.065	87.1%
	15	25.0%	66.9%	8.1%	0.0%	0.0%	3.169	91.9%
VII 校務分掌等	16	22.6%	62.1%	15.3%	0.0%	0.0%	3.073	84.7%
	17	5.6%	58.1%	35.5%	0.8%	0.0%	2.685	63.7%
VIII 環境の整備	18	21.0%	65.3%	13.7%	0.0%	0.0%	3.073	86.3%
	19	18.7%	66.7%	14.6%	0.0%	0.0%	3.016	85.4%



平成29年度学校評価(保護者による自己評価)集計結果

＜評価4:思う 評価3:少し思う 評価2:あまり思わない 評価1:思わ

総数	回答数	回答率
250	221	88.4%

		評 価 割 合				平均値	評価割合 4+3
		4	3	2	1		
1	学校は、教材や学習活動を工夫し、児童生徒が自ら学ぶ授業づくりに取り組んでいる。	65.6%	27.6%	5.9%	0.9%	3.5792	93.2%
2	学校は、教員自らが社会人としてのモデルを児童生徒に示し、挨拶などの基本的な生活習慣の指導に努めている。	64.7%	30.8%	4.5%	0.0%	3.6018	95.5%
3	学校は、いじめや不登校、諸問題行動の防止のために、保護者と情報を共有し、校内支援体制を整えて、組織的な対応を行っている。	56.5%	34.3%	8.3%	0.9%	3.4630	90.7%
4	学校は、校外学習、作品発表、製品販売、交流学习など、地域社会とのかかわりを充実させる取組を行っている。	78.3%	19.0%	2.7%	0.0%	3.7557	97.3%
5	学校は、保護者に対して、学校での取組や指導の成果などを「個別の指導計画」を活用して積極的に発信し、連携を図っている。	69.2%	24.9%	5.9%	0.0%	3.6335	94.1%
6	学校は、児童生徒に必要な合理的配慮について保護者と情報を共有し、教育支援計画等に記載して、関係機関などにつないでいる。	60.9%	32.3%	6.4%	0.5%	3.5364	93.2%
7	学校は、ホームページやブログで本校の教育や児童生徒についての理解を促進するための積極的な情報発信に取り組んでいる。	44.0%	42.7%	11.5%	1.8%	3.2890	86.7%
8	学校は、施設設備を充実させ、児童生徒が主体的に活動できるような環境づくりに努めている。	51.4%	40.5%	6.4%	1.8%	3.4136	91.8%

