

しんろ 進路だより



県立大島特別支援学校
令和5年 12月 22日
進路指導企画係 No.4

今回の進路便りでは、小学部のおそうじ教室の様子、中学部での進路学習の取組、高等部の産業現場等における実習等について紹介します。

しょうがくぶ きょうしつ 小学部のおそうじ教室



12月6日(水)に、小学部5、6年生を対象とした「おそうじ教室」の学習を行いました。高等部の先輩が掃き掃除のコツや台拭きのコツなどを、分かりやすく教え、大変充実した学習となりました。早速年末の大掃除に生かしたいと思います。

ちゅうがくぶ しんろがくしゅう とりくみ しょうかい がっき 中学部での進路学習の取組について紹介(2学期)

中学部では、小学部で身に付けた基本的な生活習慣や生活リズムを定着させたり、一人のできることを増やしていったりします。(中学部のスローガンは、「レッツ、チャレンジ!」)また、中学部から作業学習の取組も始まります。作業学習を通して、働く喜びや意欲を育てるとともに、働くための基本的な力を身に付けることを目指しています。

(★ 進路指導の方針並びに進路指導の流れが、「進路の手引き」P1とP4に記載されています。併せて読んでいただければと思います。)

さて、2学期に取り組んだ進路学習の中から、二つの行事を紹介いたします。御家庭でもぜひ話題にしてください。

こうないじっしゅう 校内実習

11月に4日間、校内実習がありました。これまで積み重ねてきた作業学習での取組を生かし、自分なりの目標を立てて一日中仕事に向かう「働く生活」を体験しました。週に2日、2時間の作業から、一日中、作業(仕事)に取り組むことは、体力的に大変だと感じることもあったようですが、挨拶や返事、言葉遣い、時間一杯仕事をするなど大切さを感じながら、よい緊張感をもって取り組むことができました。



しよくばたいけん 職場体験

12月には、3年生を対象とした職場体験の学習を実施しました。二日間、学校を離れて実際の職場に通い、一日中働く生活を体験しました。中学部3年生5人は、3か所(あしたば園、ティダワークス、ビッグツー)の事業所に分かれて体験を行いました。二日間緊張しながらの体験で、頑張ってできた喜びと共にいろいろな課題等を見付けることもでき、今後生かしていけそうです。

学校に戻り事後学習を経て職場体験報告会を開き、体験内容や感想等を1・2年生に向けて発表しました。



こうとうぶこうきさんぎょうげんぼとう じっしゅう 高等部後期産業現場等における実習

10/30(月)～11/10(金)の9日間で後期産業現場等における実習を行いました。生徒それぞれに、2週間

真剣に取り組みことができました。特に3年生にとっては最後の実習となり、実際に進路先を決めるため、生徒、保護者と状況に応じて様々な確認を行っていくことができました。

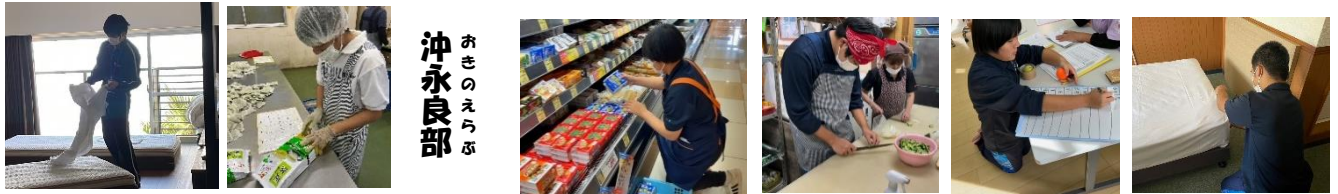
◇実習先一覧

一般企業等	京セラ国分工場、タイヨー朝仁店、ビッグツー奄美店、ダイマル、三和モータース、Aコープ知名店、ホテルシーワールド、ぐすく、城乃屋
就労移行支援	夢来夢来、聖隷チャレンジ工房カナン、リバーサル鹿児島、
就労継続支援A型	ティダワークス、資源再生工場エコランド、サポートかのや グレースガーデンスクール、OCEAN甲子園
就労継続支援B型	あしたば園、星窪きらり、まんまる、星窪きらり、あしたば園(島じゅうり)、authentic、QOLEAD、奄美共生園、あしたのえがお、どう・どう、ビレイII、ワークショップはやと
生活介護(自立訓練含む)	愛の浜園、オリーブの丘、カラフル、ビレイII



各支援教室の産業現場等における実習の様子

喜界



沖永良部

徳之島



校内実習の様子

午前中は、園芸作業とクリーンサービスの二つのグループに別れて作業を行いました。前期よりも指示理解度や作業スピードが上がり、疲れが蓄積していく中でしたが、気持ちの切り替えや休憩の取り方などを確認し、9日間の実習をやり遂げることができました。

午後は技能検定喫茶サービス部門のビギナーコースの練習を継続して行い、検定を受けました。決まった台詞での受け答えの難しさや、姿勢、表情などを意識しながら練習に取り組み、緊張感のある中、検定を無事終えることができました。

2年生での校外実習にこの経験を生かしてほしいです。また、技能検定は2年生からは希望制となります。プロフィールカード(履歴書)にも記載できる資格となるので、1年生で終わりではなく、是非、継続して受検してください。

